

Piano degli spostamenti casa lavoro

Modena

Edizione 2018



Indice



Messaggio del Mobility Manager

03



Il nostro impegno
per una mobilità sostenibile

04



L'analisi di accessibilità:
come ci si muove in città?

05



I risultati della survey:
come si muovono i dipendenti
a Modena?

08



A voi la parola! I Focus Group

11



Le iniziative

13



Il network con altre aziende
e il comune di Modena

17



Messaggio del Mobility Manager



Gentile collega,

nel nostro Gruppo, come previsto dalla normativa, è stato nominato il Responsabile della mobilità aziendale, denominato “Mobility Manager”, con il compito di coordinare le iniziative per ottimizzare gli spostamenti sistematici del personale, promuovere il trasporto collettivo e introdurre forme innovative di trasporto meno inquinanti, per ridurre l’uso individuale dell’auto privata.

Ho ricevuto questo incarico in quanto responsabile dell’Ufficio Relazioni Sindacali e Welfare, ma è solo grazie a un’attiva collaborazione fra le varie funzioni aziendali che potremo offrire efficaci soluzioni in ambito mobilità.

I temi legati alla mobilità sostenibile si inseriscono all’interno del nostro Piano Welfare, per coniugare il benessere delle nostre persone con l’attenzione all’ambiente delle città nelle quali viviamo e lavoriamo.

In questa prima fase abbiamo focalizzato i progetti di mobilità su chi lavora e abita nel comune di Modena. Abbiamo ascoltato numerosi colleghi con una Survey e alcuni Focus Group e, insieme allo studio del territorio, abbiamo predisposto questo primo Piano Spostamenti Casa Lavoro (PSCL), presentato al Comune di Modena.

Il Piano presenta le iniziative che saranno attivate, a Modena o nel resto d’Italia, nel corso del 2019 ed è in continua evoluzione: contiamo di diffonderlo in ambiti geografici sempre più ampi, corrispondenti alle città dove vivono o lavorano più colleghi.

Sarete informati puntualmente dell’evoluzione del Piano e dei progetti di mobilità sostenibile. Confidiamo anche nei suggerimenti che tutti voi potrete fornirci.

Un cordiale saluto,

Andrea Prandi

Mobility Manager Gruppo BPER



Il nostro impegno per una mobilità sostenibile

Il Gruppo BPER, da sempre impegnato nel mantenere un **legame con le comunità e con il territorio**, sta sviluppando progetti di **Responsabilità Sociale d'Impresa**, con l'obiettivo di ridurre gli impatti ambientali negativi, moltiplicare le ricadute sociali positive e cogliere le opportunità in grado di **creare valore condiviso** per l'azienda e le comunità in cui opera.

In linea con il proprio Codice Etico, il Gruppo riconosce **l'importanza e la centralità delle persone** coniugando le esigenze aziendali di produttività e redditività con quelle personali e familiari: per questo motivo nel triennio 2019-2021, il Gruppo si è posto l'obiettivo di **ampliare il proprio piano welfare** in un sistema sempre più integrato, capace di spaziare dalle esigenze più tradizionali ad un impegno a 360 gradi a sostegno della qualità della vita delle persone.

In questo contesto, la nostra Banca comprende come il tema della **mobilità sostenibile** stia diventando fondamentale per le politiche del territorio e rappresenta un'occasione per **creare sinergie** con gli Enti locali, ma anche con le aziende vicine: una corretta programmazione della mobilità sostenibile migliora la qualità ambientale, contiene i costi e i consumi energetici, aiuta a programmare politiche territoriali e aziendali. Per questo motivo, è stata istituita una funzione di **Mobility Management**, dedicata a migliorare il bilanciamento tra vita privata e lavorativa, sostenendo i colleghi nella gestione degli spostamenti casa-lavoro, sia per migliorarne la qualità, che per **favorire l'uso di modalità di trasporto più sostenibili**.

Oggi, il numero complessivo di dipendenti del Gruppo BPER è circa **12.000**, distribuiti in oltre 1.200 tra filiali e uffici, ciascuno con situazioni di accessibilità e mobilità variegata e, talvolta, complesse: l'ascolto dei collaboratori permetterà di valutare le loro esigenze di mobilità come **opportunità di miglioramento organizzativo e gestionale**.

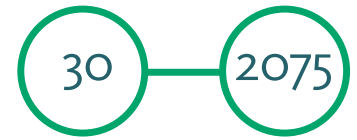
Il nostro impegno è di tradurre in azioni concrete quanto raccolto con l'ascolto dei collaboratori, al fine di proporre un articolato ventaglio di opzioni a disposizione di tutti, per gli spostamenti quotidiani e, più in generale, per migliorare il **bilanciamento vita-lavoro** e promuovere il **rapporto di fiducia** con i propri dipendenti.

I risultati, i servizi e le progettualità, già in atto o presto disponibili, sono raccontate in questo **Piano di spostamento casa-lavoro relativo alla città di Modena**.



L'analisi di accessibilità: come ci si muove in città?

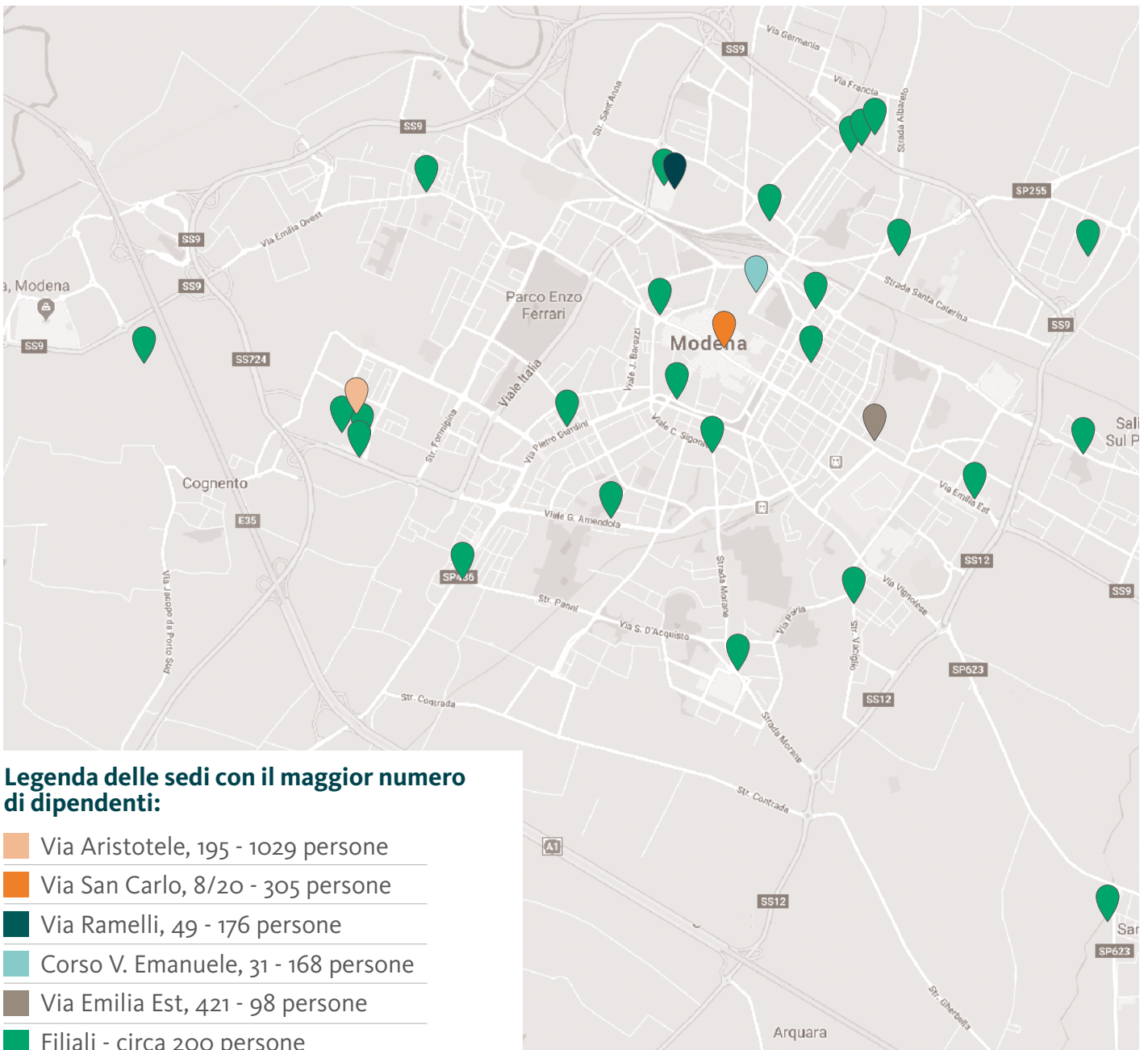
IL NOSTRO GRUPPO
è presente nella città di Modena.



strutture

dipendenti

L'analisi di accessibilità ha l'obiettivo di individuare l'offerta dei trasporti a disposizione dei dipendenti e il posizionamento delle sedi rispetto al **contesto urbano di riferimento**.





Il contesto urbano di riferimento



Autostrade:

Modena si trova in prossimità dell' A1.

Uscite:

- Modena Nord
- Modena Sud

Parcheggi di interscambio gratuiti:

- Tien An Men
- Ex Amcm
- Parco Ferrari
- Centri commerciali(...)

Altri parcheggi a pagamento:

- Porta Nord
- Cialdini
- Parcheggio del Centro (...)

App Sharengo

Permette l'uso di auto elettriche in città ad un costo conveniente: in media 0,28 €/min.



Le stazioni ferroviarie

Modena Stazione FS

Modena Stazione Piccola dei Treni (Piazza Manzoni)*

Stazione Modena Policlinico*

*solo tratta Modena-Sassuolo



14 linee urbane

Taxibus

Servizio taxi notturno accessibile per gli abbonati in 11 punti della città

Prontobus

Servizio di mobilità a chiamata, integra il trasporto pubblico di linea urbana con le frazioni limitrofe e con il trasporto extraurbano



C'entro in Bici

Servizio di noleggio gratuito, dispone di 316 biciclette in 44 punti di prelievo

Piste ciclabili

Con oltre 215 Km, Modena è la 3a città italiana per lunghezza delle piste ciclabili

Moovas Tribe

Tramite lo smartphone è possibile prenotare una bici per il tempo desiderato.

Depositi custoditi

- Parcheggio Porta Nord (via Fanti)
- Piazza Dante (piazzale esterno della stazione ferroviaria)
- Piazza Manzoni (stazione piccola)
- Stazione Policlinico della ferrovia Modena/Sassuolo

- Via Fabriani (stazione autocorriere)
- Parco Novi Sad (via Bono da Nonantola)
- Binario 1 della Stazione ferroviaria di piazza Dante accessibile h24.

FOCUS: ZTL

Le telecamere della ZTL sono attive 24 ore su 24 per monitorare l'accesso al centro storico di Modena. Queste registrano il numero di targa di ogni veicolo in transito in ingresso e in uscita e lo inviano a un sistema di controllo automatico, che verifica se i mezzi sono autorizzati.

Nell'area evidenziata in verde della piantina a fianco, biciclette, ciclomotori e motocicli possono entrare liberamente, mentre alcune categorie di veicoli possono richiedere pass temporanei o autorizzazioni sananti entro 48 ore dall'ingresso.



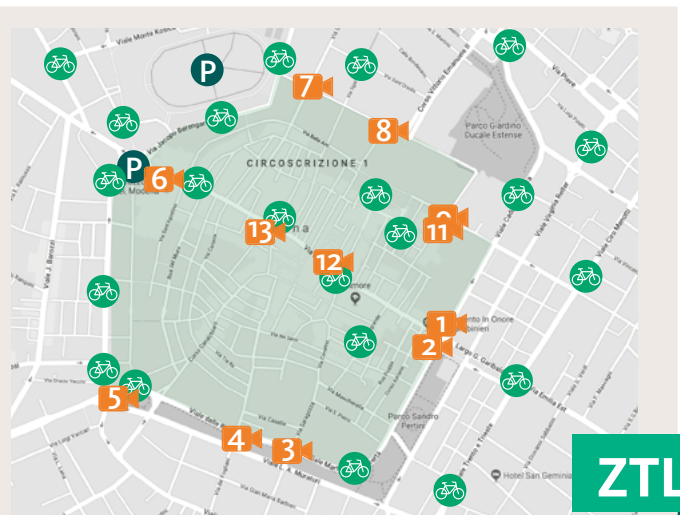
TELECAMERA DI RILEVAMENTO ACCESSI



ZONA PRELIEVO BICI



PARCHEGGIO



ZTL



Le iniziative del comune di Modena

Il comune di Modena sta mettendo in atto alcune soluzioni per migliorare la mobilità dei suoi cittadini, organizzando iniziative per coinvolgere le aziende presenti sul territorio al fine di diminuire gli impatti ambientali, incentivando comportamenti virtuosi.

Eccone alcune:



Trasporto gratuito di biciclette pieghevoli sui bus e delle biciclette non pieghevoli sui mezzi extraurbani in bauliera



Tariffe agevolate per l'uso dei trasporti pubblici, per i dipendenti delle aziende localizzate sul territorio



“Ecopunti” che si trasformano in buoni sconto e concorsi che mettono in palio premi per gli abbonati SETA



Progetto PUMS - Piano Urbano Mobilità Sostenibile, elaborato all'interno del programma Intelligent Energy Europe (IEE)



Installazione di colonnine per la ricarica di auto elettriche/ ibride



Progetto Mo.SSA – Mobilità Sistemica Sostenibile Aziendale



Incentivi per l'acquisto di veicoli elettrici e ibridi e per l'installazione sui veicoli a benzina di impianti a gpl e metano



Collaborazione con aziende al fine di “integrare” il sistema di trasporto pubblico



I risultati della *Survey*: come si muovono i dipendenti a Modena?

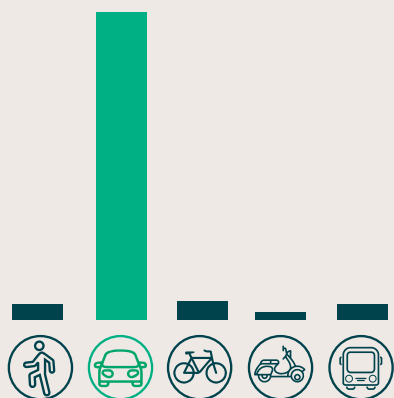
Analisi dei mezzi preferiti

L'analisi delle abitudini del personale aziendale è fondamentale per comprendere al meglio quali siano gli **ambiti di criticità** su cui operare per ridurre la mobilità privata.

A maggio 2018, BPER Banca ha inviato una **Survey** a tutti i dipendenti delle sedi del comune di Modena per **approfondire** le loro **abitudini di spostamento**.

Al questionario hanno risposto **1623 persone** su un totale di 2110 lavoratori di Modena.

FOCUS: l'uso - e l'abuso - dell'auto



*In quasi tutte le sedi modenesi, il mezzo principalmente utilizzato è l'auto. L'utilizzo dei **mezzi personali a motore** (auto, moto e motocicli) soddisfano le esigenze di mobilità per l'**83%** dei dipendenti, ad eccezione dei dipendenti della sede di via San Carlo che prediligono l'uso della bicicletta.*

Tra gli automobilisti:

- Il 52% afferma di fare altre tappe, ad esempio, per accompagnare i familiari, lungo il tragitto
- Il 79% usa l'auto senza altri passeggeri
- Il 16,4% utilizza l'auto come mezzo per raggiungere la fermata dei trasporti pubblici e cambiare mezzo di trasporto.

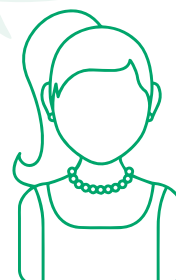
L'utilizzo dell'auto rimane il modo preferito per raggiungere il luogo di lavoro anche come seconda scelta.



Il **tempo e la facilità** nel trovare parcheggio sono due parametri decisivi per gli spostamenti casa-lavoro:

- Il 92% dei dipendenti trova parcheggio in **spazi gratuiti**
- L'83% impiega un tempo complessivo **inferiore ai 5 minuti** per parcheggiare
- Il 60% dei dipendenti che trova parcheggio a pagamento spende **meno di 5 € al giorno**
- Durante l'orario di lavoro, il 93% dei dipendenti dichiara di non aver **mai ricevuto multe**.

L'autonomia di movimento e la rapidità sono degli elementi fondamentali per i miei spostamenti.





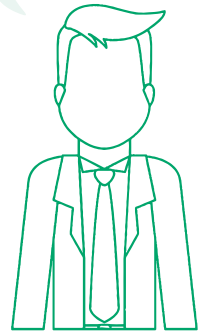
L'uso della bici.

Solo il **5%** dei dipendenti modenesi usa la **bicicletta**, di questi:

- Il **59%** usa le rastrelliere presenti nelle vicinanze delle sedi;
- Secondo il **32%**, le rastrelliere sono spesso piene;
- Il **9%** afferma che non ci sono rastrelliere disponibili in prossimità della propria sede di lavoro.

Nella sede di **via San Carlo**, che si trova nella zona ZTL, il **21%** dei dipendenti usa la bicicletta o si muove a piedi per gli spostamenti casa-lavoro.

In San Carlo saranno disponibili più postazioni per le biciclette.



Il car-pooling

I dipendenti di BPER Banca conoscono poco la pratica del *car pooling*: una modalità di trasporto che consiste nella **condivisione di automobili private** tra un gruppo di persone, con il fine principale di ridurre i costi del trasporto.

Dal questionario è infatti emerso che l'**89%** dei dipendenti **non ha mai utilizzato il car pooling**, come mezzo di trasporto, mentre l'**11%** lo ha provato, si è ritenuto più che soddisfatto e conferma che lo rifarebbe.

Secondo i dipendenti BPER Banca **per diffondere la pratica di car pooling** bisognerebbe:

- Avere a disposizione un'**App dedicata** per rendere agevole la prenotazione e l'utilizzo del servizio;
- Fornire **incentivi** a chi compie viaggi frequenti in *car pooling*;
- Garantire la **sicurezza** nell'utilizzo;
- Avere a disposizione veicoli **sempre in ottime condizioni**, nuovi e puliti;
- Garantire la **disponibilità dei parcheggi**;
- Gli **orari di uscita devono essere allineati** o avere la possibilità di avere un **orario flessibile** in modo da coordinarsi preventivamente con i colleghi.



Alcuni dati importanti

In generale sono emersi i seguenti dati per quanto riguarda la distanza, tempo di percorrenza e costi:



Il **46%** percorre giornalmente **una distanza < 15 km** tra andata e ritorno:

- Centro servizi – via Aristotele 195: **37%**
- Filiale: **46%**



Il **39%** impiega **meno di mezz'ora** per il tragitto di andata e ritorno dal lavoro:

- Centro servizi – via Aristotele 195: **34%**
- Filiale: **39%**



Oggi il **27%** dei dipendenti presenti nelle **filiali** spende **tra i € 30,00 e € 60,00 mensili** per andare al lavoro, mentre il **24%** di coloro che lavorano nel Centro Servizi spende **tra i € 60,00 ed i € 100,00**.



Il grado di soddisfazione

Il **55%** dei dipendenti di Modena ha affermato di **essere insoddisfatto** delle proprie modalità di trasporto. La *Survey* ha permesso di identificare alcuni dei motivi di insoddisfazione, connessi soprattutto alla **mancanza di alternative** derivanti da una **scarsa offerta** di trasporti pubblici.

Vorrei utilizzare più spesso la bicicletta ma la mancanza di una pista ciclabile rende il tragitto piuttosto pericoloso.

Il mio mezzo di trasporto è costoso e stressante.

La mia modalità di spostamento è estremamente costosa ma non ho altre possibilità.

Sono costantemente bloccato nel traffico.

Purtroppo non ho alternative valide che mi facciano risparmiare tempo.

La distanza tra casa e ufficio è eccessiva, non posso utilizzare altri mezzi se non la macchina.





A voi la parola! I Focus Group

Nel giugno 2018, BPER Banca ha organizzato **due Focus Group** con l'obiettivo di coinvolgere i propri dipendenti e identificare una **visione comune** in termini di mobilità sostenibile, traendo **spunti e idee** per arricchire il portafoglio di iniziative in tema di mobilità di Gruppo.

Durante i Focus Group sono state presentate l'analisi di accessibilità del comune di Modena e i risultati della *Survey*: i partecipanti hanno fatto sentire **la propria voce**, tramite le due sessioni di tavole rotonde, riportando le **problematiche riscontrate** nell'uso dei trasporti modenesi e **proponendo soluzioni** per migliorare gli spostamenti all'interno del comune di Modena e, in generale, il proprio spostamento casa-lavoro.

In generale, a causa del **costo elevato** e della poca frequenza nel passaggio dei mezzi pubblici, i dipendenti sono inclini a **preferire l'utilizzo dell'auto** come mezzo principale.

Nell'ultima fase del Focus Group, ragionando su alcune **parole chiave**, è stato chiesto ai partecipanti di selezionare le **migliori strategie** e votarle, assegnando un **rating** sulla base dell'importanza nell'ottica di promuovere una mobilità più sostenibile per i dipendenti delle sedi BPER del comune di Modena.

Di seguito sono riportate le strategie proposte e discusse dai partecipanti:



Smart working/hub working: lavorare da casa uno o due giorni la settimana o presso altre sedi del Gruppo BPER, vicine alla propria residenza e al fine di limitare l'uso dell'auto.



Bici sicura e incentivi: rendere più facile l'uso della bici, con diverse strategie, tra cui una maggiore affidabilità e sicurezza delle piste ciclabili e avere a disposizione depositi custoditi dove lasciare il proprio mezzo. Premi per i dipendenti più green potrebbero ulteriormente incentivare l'uso della bici!



Indennità di pendolarismo: contributi e agevolazioni, per coloro che percorrono molti Km al mese per gli spostamenti casa-lavoro.



Dialogo con il comune di Modena e il gestore Seta: pianificare diversi momenti di scambio, anche in collaborazione con le altre grandi aziende, per sensibilizzare il comune, altre pubbliche amministrazioni e il gestore del trasporto pubblico, con l'obiettivo di creare un sistema di trasporto efficiente, integrato e pertanto più comodo per i lavoratori.



Spogliatoi e aree comuni per la pausa pranzo: per favorire gli spostamenti in bici ed a piedi e attività in pausa pranzo, supporto di strutture per cambiarsi in ufficio.



Car pooling e noleggio per uso privato: tramite applicazione aziendale, mettere a disposizione auto della flotta aziendale sia per il car pooling tra colleghi che per noleggi privati, anche nell'orario extra-lavorativo.



Navetta aziendale: pregi, difetti e nuove possibili tratte del servizio di navetta aziendale.



Colonnine elettriche: installare delle colonnine elettriche nei parcheggi aziendali per ricaricare i mezzi elettrici, eventualmente alimentate da pannelli solari.



Flessibilità oraria: flessibilità nell'orario di ingresso e di uscita dal lavoro, per facilitare spostamenti condivisi e limitare l'uso dell'auto privata.



App per il car pooling e portale per la gestione trasferte: avere a disposizione un'applicazione dedicata al car pooling aziendale ed eventualmente collegata ad un applicativo che permetta di gestire le trasferte plurime.



Incentivo elettrico: prevedere incentivi per l'acquisto di auto e bici elettriche

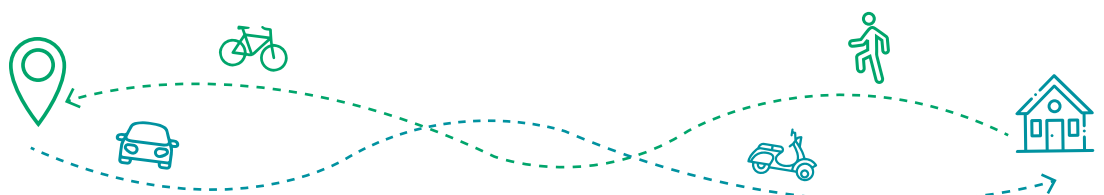


Video conferenza: favorire l'uso di video conferenze, mettendo a disposizione un'idonea strumentazione per ridurre le trasferte e prevedendo una policy aziendale più esigente.



Sharengo: avere a disposizione alcune auto del servizio Sharengo dedicate al Gruppo BPER, a disposizione vicine alle sedi.

In generale è emerso un forte interesse per l'implementazione di **strategie innovative** per garantire una maggiore **flessibilità e autonomia** nella gestione della prestazione lavorativa, ma anche l'interesse per migliorare ed incentivare una **circolazione più green**, nonché la ricerca di nuovi **incentivi e contributi**.





Le iniziative

Il Gruppo BPER ritiene fondamentale migliorare la qualità di vita dei propri dipendenti tramite l'implementazione di iniziative innovative, con una visione volta a preservare anche l'ambiente che ci circonda e le generazioni future e di conseguenza la salute di tutti i cittadini.

Queste iniziative proposte, hanno progressivamente preso forma dopo aver raccolto le testimonianze dei colleghi nei Focus Group, analizzato i risultati della Survey ed approfondito il tema della mobilità nel comune di Modena.

Le iniziative, che verranno promosse dal Gruppo nel prossimo triennio, possono essere rappresentate secondo differenti livelli di implementazione:

LE INIZIATIVE		
DI GRUPPO	NELLA CITTÀ DI MODENA	DI BPER BANCA
 Indennità di pendolarismo	 BPER Sharengo	 Un parco auto aziendale più green
 Eventi per essere più sostenibili	 La diffusione della cultura della bicicletta	 Nuova Area «Mobilità sostenibile»
 Car Pooling di Gruppo interaziendale	 Colonnine per la ricarica elettrica	 Hub Working: il lavoro agile
 Abbonati e rimborsati	 Nuovi servizi per incentivare il movimento	
 Incentivare videoconferenze e tecnologia a supporto	 Navette aziendali	



Le iniziative di Gruppo



INDENNITÀ DI PENDOLARISMO

Il dipendente che, a seguito di trasferimento presso un'altra sede di lavoro, per raggiungere la sede lavorativa utilizza la propria auto può richiedere, secondo quanto stabilito dall'accordo sul pendolarismo ordinario, un'indennità commisurata al **numero di chilometri percorsi, a partire da 35 Km.**



CAR POOLING DI GRUPPO INTERAZIENDALE

Da febbraio 2019 verrà lanciato un progetto di Car Pooling Interaziendale: la **condivisione di auto private** tra due o più persone nel tragitto casa - lavoro e lavoro - casa.

Scaricando l'apposita **App Jojob**, sarà possibile trovare i contatti di colleghi che abitano vicino o sullo stesso tragitto, o addirittura, dipendenti di aziende limitrofe con cui potersi accordare sui passaggi.

Si creerà una vera e propria Rubrica, e tutti i Carpooler potranno certificare i viaggi, avendo a portata di mano la contabilità di ogni tragitto, per **suddividere le spese** fra Autista e Passeggeri.

L'obiettivo è la creazione di veri **equipaggi** a cui, in alcune sedi come il Centro Servizi, verranno dedicati **parcheggi ad hoc.**



EVENTI PER ESSERE PIÙ SOSTENIBILI

Come già fatto in passato con eventi quali **Bike to work** e **M'illumino di meno**, il Gruppo intende incentivare la partecipazione ad iniziative di sensibilizzazione sulla **mobilità sostenibile** e la **tutela dell'ambiente.**



ABBONATI E RIMBORSATI

Il Piano Welfare prevede la possibilità di **rimborso**, per i dipendenti e i loro familiari, dell'**abbonamento annuale ai mezzi di trasporto pubblico**: le richieste, quasi 800 a settembre 2018, aumenteranno progressivamente, con un rimborso complessivo di circa 150.000 € entro fine anno.



INCENTIVARE VIDEOCONFERENZE E TECNOLOGIA A SUPPORTO

Nel 2018 il numero di ore in **videoconferenza** del Gruppo è aumentato del 7% rispetto al medesimo periodo dell'anno precedente, con un totale **16.237 ore live** da gennaio a settembre, mentre il numero totale di **Jabber** arriva a **400 ore mensili.**

L'obiettivo del Gruppo è far crescere ancora di più questi numeri, grazie ad una costante innovazione tecnologica che permetterà di ridurre le trasferte e, di conseguenza, il nostro impatto sull'ambiente.



Le iniziative di BPER Banca



UN PARCO AUTO AZIENDALE PIÙ GREEN

Il fabbisogno di automezzi, compresi gli automezzi speciali, è determinato annualmente da BPER Banca mediante deliberazione di un budget che tiene conto delle esigenze aziendali, nonché dal **piano di reintegro e rinnovo del parco automezzi**. Non è prevista l'assegnazione di auto con potenza ed emissioni di CO₂ superiori ai limiti definiti tempo per tempo dal competente organo societario e indicati nelle "Istruzioni operative per la gestione degli automezzi".

BPER Banca intende **rinnovare progressivamente** il proprio parco auto e aggiornare la Car Policy, al fine di includere sempre più auto ibride e elettriche e incentivarne la scelta ad uso promiscuo come noleggio a lungo termine da parte dei dipendenti; i **parcheggi aziendali** saranno pronti ad accogliere la nuova flotta con colonnine elettriche per la ricarica.

Tra il 2017 e 2018 sono state dismesse 10 auto obsolete e sostituite con **auto ibride** e ne sono già state ordinate altre per il 2019: un primo passo verso un parco auto sempre più *green*.



HUB WORKING: IL LAVORO AGILE

Da inizio 2019 verrà attivato il progetto sperimentale "Lavoro agile – Hub working": si tratta della possibilità di svolgere la prestazione lavorativa in una **sede aziendale diversa da quella di assegnazione**, utilizzando tutti gli asset aziendali necessari a consentire il normale svolgimento dell'attività lavorativa, nonché l'interazione con il responsabile e i colleghi.

L'iniziativa si colloca all'interno di un **contesto di azioni** mirate a:

- migliorare il bilanciamento vita-lavoro
- promuovere il rapporto di fiducia dipendente-azienda
- valorizzare l'impegno, la responsabilità e l'autonomia delle risorse
- diminuire gli impatti ambientali in ottica di sostenibilità.

Il progetto prevede un periodo di sperimentazione per tutto il 2019, durante il quale verranno selezionati **250 dipendenti** a tempo indeterminato, anche con orario di lavoro part time, con ruolo, mansioni e responsabilità compatibili; tale perimetro verrà progressivamente ampliato negli anni successivi.



NUOVA AREA «MOBILITÀ SOSTENIBILE»

Dal 2019 verrà attivata una nuova area in portale aziendale "**Blink**" nella quale saranno presenti tutte le informazioni sui progetti, avviati e da sviluppare, riguardanti il tema "mobilità sostenibile".



Le iniziative nella città di Modena



BPER SHARENGO

Sharengo è un car sharing “free floating”: le auto sono parcheggiate nell’area di copertura e possono essere prelevate dove si trovano ed essere lasciate in un luogo a discrezione dell’utente.

Il servizio, disponibile a Modena da alcuni anni, metterà a disposizione dei dipendenti di BPER Banca **quattro auto elettriche dedicate, a brand BPER e con una tariffa agevolata di 0,24 € al minuto.**



COLONNINE PER LA RICARICA ELETTRICA

Partendo dalla positiva esperienza del Centro Servizi di via Aristotele, BPER Banca sta valutando l’installazione di altre **colonnine per la ricarica elettrica di auto e biciclette.**

Un parcheggio dedicato permetterà ai colleghi di ricaricare il proprio mezzo agevolmente durante l’orario lavorativo.



LA DIFFUSIONE DELLA CULTURA DELLA BICICLETTA

Per diffondere tra i colleghi la cultura della bicicletta ed incentivarne l’uso per i tragitti casa-lavoro, BPER Banca intende mettere a disposizione **kit di assistenza e riparazione per i ciclisti.** Inoltre si sta valutando l’**ampliamento di postazioni** per biciclette.



NUOVI SERVIZI PER INCENTIVARE IL MOVIMENTO

A partire dal 2019, BPER Banca intende intraprendere uno studio di fattibilità per **implementare servizi di docce e spogliatoi** al Centro di Formazione, vicino al Centro Servizi e in San Carlo.



NAVETTE AZIENDALI

BPER Banca sta valutando l’istituzione di un servizio **navetta che colleghi i poli di Modena.**

Un’attenzione che ha riflessi sull’ambiente, oltre che sulla qualità di vita delle persone.



Il network con altre aziende e il comune di Modena

La collaborazione con le aziende limitrofe è importante per la definizione e realizzazione di iniziative mirate sul territorio. La **sinergia con i “vicini”** ci consentirà di ampliare la gamma di soluzioni attuabili, in particolare nelle aree periferiche.

Lavorando a servizi di mobilità comuni, a cui potrà accedere il personale di BPER Banca e quello delle aziende coinvolte, si valuterà la possibilità di **condividere il servizio di navette e l'organizzazione del car pooling**.

In costante dialogo con il comune di Modena, BPER Banca partecipa al **progetto Mo.SSA**, lanciato nel 2018, che raccoglie e promuove le migliori soluzioni delle imprese modenesi per **rendere più sostenibili i percorsi casa-lavoro** e gli spostamenti aziendali. Mo.SSA accredita le **aziende virtuose** che mettono in campo le migliori azioni utili a ridurre l'impatto ambientale dei propri spostamenti aziendali.

Per maggiori informazioni o chiarimenti scrivere a:
mobilitasostenibile@bper.it