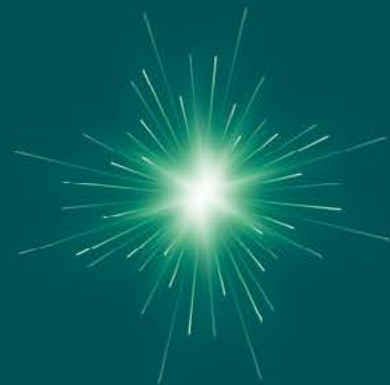


BPER:

2025

SOSTENIBILITÀ NEL GRUPPO BPER

Dati al 31 dicembre 2025



BPER Banca.
Dove tutto può iniziare.



NOI SIAMO SCINTILLA

Vogliamo essere la scintilla capace di attivare il potenziale di ciascuno.
Siamo al fianco di persone, imprese, territori e comunità, attenti alle esigenze di ciascuno,
per contribuire alla loro crescita e promuovere un circolo virtuoso
a sostegno del futuro di tutti.

I nostri valori



CULTURA DEL CLIENTE

Mettiamo sempre al centro le persone, le imprese e le comunità. Le accompagniamo nella loro crescita, impostando una relazione solida di fiducia e alleanza



RESPONSABILITÀ

Ci impegniamo a essere una Banca affidabile, corretta e trasparente nella Governance e nelle relazioni con i nostri clienti, garantendo sempre la massima integrità



SOSTENIBILITÀ

Siamo guidati dalla visione di un futuro sostenibile e prospero. Il nostro impegno è quello di generare un impatto positivo per il Paese e per le persone, adottando comportamenti e politiche socialmente responsabili



CONCRETEZZA

Siamo consapevoli di quanto l'efficacia e la tempestività delle nostre azioni siano importanti. Lavoriamo per offrire soluzioni concrete, risposte veloci e comunicazioni chiare, che semplificano il rapporto con la Banca



INCLUSIVITÀ

Riconosciamo e abbracciamo la pluralità delle persone e le loro diverse necessità. Offriamo un ambiente inclusivo per favorire una crescita economica e sociale equilibrata

La nostra visione

Adottiamo comportamenti economici e sociali responsabili, basati sulla trasparenza, la chiarezza e l'ascolto attento delle esigenze di ciascuno. Vogliamo essere parte attiva di un'economia sostenibile e inclusiva.

Dinamica

Adottiamo un approccio dinamico e reattivo al mercato, combiniamo un'offerta completa con la capacità di innovazione, propria di una realtà nazionale vicina ai clienti sui territori

Affidabile

Siamo una Banca seria, trasparente e onesta

Pragmatica

Forniamo soluzioni concrete e risposte chiare e veloci, coerenti con l'evoluzione dei tempi

Autorevole

Esprimiamo competenza e istituzionalità, con una reputazione integra e solida



Siamo
una Banca

Indice



> Per approfondimenti sulle tematiche illustrate nel presente documento: Rendicontazione consolidata di sostenibilità 2025

1	IL NOSTRO PROFILO	6
2	ETICA E INTEGRITÀ	14
3	STRATEGIA E PERFORMANCE	20
4	CLIENTI E OFFERTA ESG	30
5	PERSONE AL CENTRO	44
6	COMUNITÀ E TERRITORI	56
7	AMBIENTE E CLIMATE CHANGE	66

Dati consolidati al 31 dicembre 2025
comprendenti il Gruppo Banca Popolare di Sondrio

The background is a solid teal color. Overlaid on this are two white circles. The larger circle is in the lower right quadrant and contains the text. The smaller circle is in the upper right quadrant. A white dotted pattern, resembling a halftone or grid, is scattered across the background, primarily concentrated in the left and bottom-left areas.

1

Il nostro
profilo



Il Gruppo BPER Banca ad oggi

Il Gruppo BPER **nasce nel 1992** per iniziativa della Capogruppo BPER Banca, che ha una storia di oltre 150 anni, con l'obiettivo di sfruttare le sinergie di un grande Gruppo pur mantenendo una forte attenzione alle comunità e ai territori di insediamento.

Con oltre 420 miliardi di euro di attività finanziarie totali gestite, il Gruppo opera, anche attraverso fabbriche prodotte interne e rilevanti partnership strategiche, in tutti i principali segmenti di mercato:



Siamo presenti capillarmente su tutto il territorio italiano con una rete di oltre **2.000 sportelli** e una struttura distributiva che comprende **9 Direzioni Regionali**.

Siamo in grado di offrire, grazie a una solida rete di partecipazioni e partnership, un'assistenza qualificata ai nostri clienti su tutti i principali mercati.



Highlights ESG

ENVIRONMENTAL



consumo di energia elettrica da fonti rinnovabili



tCO₂ evitate o compensate

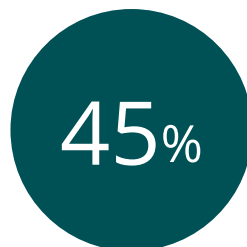


impianti fotovoltaici installati

SOCIAL



dipendenti assunti a tempo indeterminato



donne sul totale dei dipendenti



ore pro capite di formazione

(*) Il valore è stato arrotondato al valore più prossimo.

CLIENTI E COMUNITÀ



in finanziamenti
con finalità ESG



in liberalità
e investimenti nella comunità



persone
raggiunte mediante
iniziative di educazione
finanziaria

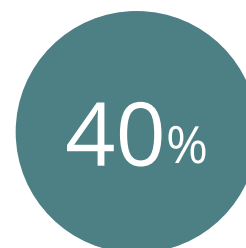
ECONOMIC & GOVERNANCE



marginie
di intermediazione



a coordinamento
e monitoraggio di attività
ESG



donne in C.d.A.

Gli impegni del Gruppo BPER

Adesione a iniziative internazionali



Global Compact: i 10 principi delle Nazioni Unite

Abbiamo aderito nel 2017 al Global Compact, l'iniziativa strategica di cittadinanza d'impresa più ampia al mondo. Nasce dalla volontà di promuovere un'economia globale sostenibile, rispettosa dei diritti umani e del lavoro, della salvaguardia dell'ambiente e della lotta alla corruzione.



Principles for Responsible Banking (PRB)

Nel 2021, abbiamo sottoscritto i Principles for Responsible Banking (PRB) lanciati nel 2019 da UNEP (United Nations Environment Programme Finance Initiative) con l'obiettivo di supportare interventi per favorire la sostenibilità nel settore finanziario. I PRB stabiliscono ruoli e responsabilità delle istituzioni bancarie nell'allinearsi ai Sustainable Development Goals (SDGs) dell'ONU e all'Accordo di Parigi del 2015.



Il **Responsible Banking Progress Statement** è il documento che illustra come orientiamo le nostre scelte strategiche in linea con gli Obiettivi di Sviluppo Sostenibile delle Nazioni Unite e con le principali intese globali, tra cui l'Accordo di Parigi sul Clima.



> [Leggi il Responsible Banking Progress Statement](#)



Principles for Responsible Investment (PRI)

Arca Fondi SGR, società del Gruppo BPER, ha aderito nel 2019 ai Principles for Responsible Investment (PRI), iniziativa delle Nazioni Unite nata per comprendere le implicazioni di investimento dei fattori ambientali, sociali e di governance (ESG).

Verso un futuro Net Zero

Il 9 marzo 2022 BPER Banca ha aderito alla Net-Zero Banking Alliance, l'alleanza di settore promossa dalle Nazioni Unite, che mobilitava le banche di tutto il mondo nell'impegno di allineare i propri portafogli all'obiettivo di emissioni nette zero entro il 2050, rafforzando così gli obiettivi fissati dall'Accordo di Parigi sul clima.

Nel mese di ottobre 2025 l'Alleanza ha concluso il proprio mandato, trasformandosi in un framework tecnico di riferimento ("climate guidance"). La documentazione metodologica sviluppata nel corso degli anni, inclusi i criteri per la definizione dei target di allineamento climatico, resta disponibile come guida volontaria e best practice di settore.

BPER Banca conferma il proprio impegno verso gli obiettivi di decarbonizzazione, in continuità con i principi e le ambizioni originarie dell'Alleanza.

[> Approfondisci
le nostre adesioni](#)



L'impegno verso gli SDGs

L'Agenda Globale per lo sviluppo sostenibile (**Agenda 2030**), approvata dalle Nazioni Unite nel settembre 2015, ha individuato nei 17 Sustainable Development Goals e 169 Target il percorso verso la sostenibilità per Paesi e organizzazioni di tutto il mondo.

Di seguito gli **11 SDGs** ai quali intendiamo contribuire:

1 SCONFIGGERE LA POVERTÀ 	Porre fine alla povertà in tutte le sue forme, ovunque	4 ISTRUZIONE DI QUALITÀ 	Garantire a tutti un'istruzione inclusiva e promuovere opportunità di apprendimento permanente eque e di qualità
5 PARITÀ DI GENERE 	Raggiungere la parità di genere attraverso l'emancipazione delle donne e delle ragazze	7 ENERGIA PULITA E ACCESSIBILE 	Assicurare la disponibilità di servizi energetici accessibili, affidabili, sostenibili e moderni per tutti
8 LAVORO DIGNITOSO E CRESCITA ECONOMICA 	Promuovere una crescita economica inclusiva e sostenibile, un'occupazione piena e produttiva e un lavoro dignitoso per tutti	9 IMPRESE, INNOVAZIONE E INFRASTRUTTURE 	Costruire infrastrutture solide, promuovere l'industrializzazione inclusiva e sostenibile e favorire l'innovazione
11 CITTÀ E COMUNITÀ SOSTENIBILI 	Rendere le città e gli insediamenti umani inclusivi, sicuri, duraturi e sostenibili	12 CONSUMO E PRODUZIONE RESPONSABILI 	Garantire modelli sostenibili di produzione e di consumo
13 LOTTA CONTRO IL CAMBIAMENTO CLIMATICO 	Adottare misure urgenti per combattere il cambiamento climatico e le sue conseguenze	15 VITA SULLA TERRA 	Proteggere, ristabilire e promuovere l'utilizzo sostenibile degli ecosistemi terrestri, gestire le foreste in modo sostenibile, combattere la desertificazione, bloccare e invertire il degrado del suolo e arrestare la perdita di biodiversità
16 PACE, GIUSTIZIA E ISTITUZIONI SOLIDE 	Promuovere società pacifiche e inclusive per uno sviluppo sostenibile, garantire a tutti l'accesso alla giustizia e creare istituzioni efficaci, responsabili e inclusive a tutti i livelli	OBIETTIVI PER LO SVILUPPO SOSTENIBILE	

Adesione a network

Promuoviamo iniziative e progettualità ad alto ritorno sociale. La ricerca di ampliamento del nostro network di riferimento, la volontà di **lavorare in partnership al fianco di realtà socialmente impegnate** si evince anche dalle numerose partecipazioni che abbiamo attivato con enti e associazioni, tra cui la nostra adesione all'Associazione Bancaria Italiana (ABI), che testimonia il nostro impegno verso i principi di una sana e corretta imprenditorialità bancaria.





2

Etica e
integrità



Codice Etico

Insieme ai nostri stakeholder reputiamo l'integrità nella condotta aziendale un valore fondamentale su cui basare tutte le operazioni e decisioni delle Società che compongono il nostro Gruppo.

Nel 2025 è stato aggiornato il Codice Etico di BPER Banca, al quale si ispirano tutte le società del Gruppo, allo scopo di rendere il documento un presidio sempre **più completo, efficace e coerente** con la realtà aziendale. I suoi obiettivi sono:

1

enunciare l'insieme dei **diritti, dei doveri e delle responsabilità** della Banca rispetto a tutti i soggetti con i quali entra in relazione per il conseguimento del proprio oggetto sociale (clienti, dipendenti e/o collaboratori, azionisti, fornitori, Organi di Vigilanza, Istituzioni, Società di Revisione)

2

fissare **standard etici di riferimento e norme comportamentali** a cui orientare i processi decisionali aziendali e la condotta della Banca

3

richiedere al management e a tutti i soggetti cui si rivolge **comportamenti coerenti**, cioè azioni che non risultino, anche solo nello spirito, dissonanti rispetto ai principi etici aziendali

4

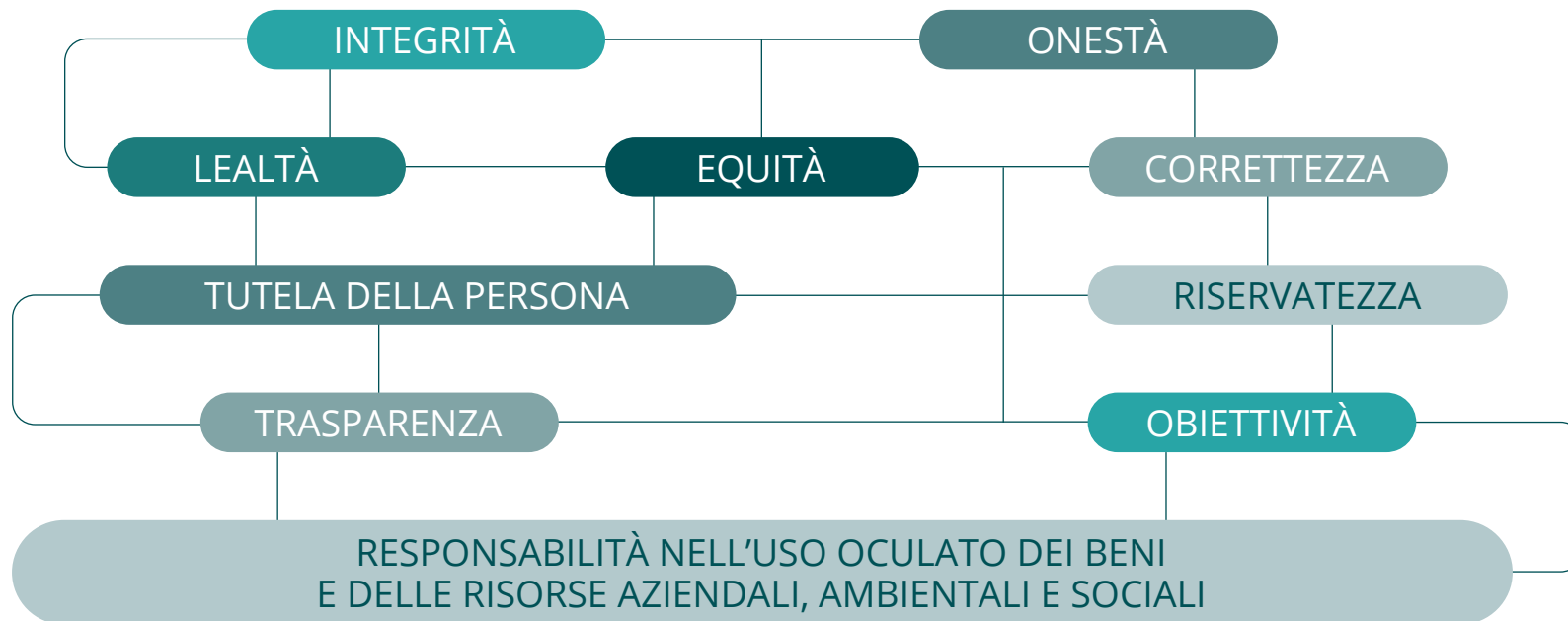
contribuire ad attuare la **politica di Responsabilità Sociale** del Gruppo, nella consapevolezza che le decisioni e le azioni del Gruppo determinano conseguenze, dirette o indirette, sulla società e che la considerazione delle istanze sociali e ambientali contribuisce a minimizzare l'esposizione a rischi di compliance e reputazionali



> [Leggi il Codice Etico](#)

I valori fondamentali che guidano le nostre azioni

Le azioni, le operazioni, le transazioni e in generale tutti i comportamenti tenuti dai destinatari del Codice Etico, nell'esercizio delle funzioni di propria competenza e responsabilità, devono essere improntati al massimo rispetto dei nostri valori fondamentali.



Ognuno, nell'ambito delle responsabilità connesse al ruolo ricoperto, deve fornire il **massimo livello di professionalità** di cui dispone per soddisfare in modo appropriato i bisogni della clientela e degli utenti interni.

È necessario che ciascuno svolga con **impegno, puntualità e precisione** le attività assegnate, contribuendo in **maniera proattiva** al raggiungimento degli obiettivi aziendali ed al rispetto dei valori enunciati.

Lo sviluppo dello **spirito di appartenenza** all'azienda ed il miglioramento dell'immagine aziendale rappresentano obiettivi comuni, che indirizzano costantemente i comportamenti di ciascuno.

Noi di BPER Banca ci ispiriamo ai principi di sostenibilità indicati da organismi e istituzioni internazionali, quali l'Unione Europea, l'Organizzazione per la Cooperazione e lo Sviluppo Economico e le Nazioni Unite; inoltre, ci impegniamo a promuovere e rispettare i diritti umani universalmente riconosciuti, così come enunciati nella Dichiarazione Universale dei Diritti Umani.

Modello di Organizzazione e Gestione (MOG)

Ci siamo dotati di un MOG, una scelta strategica finalizzata a garantire condizioni di trasparenza e correttezza a tutela della nostra immagine, degli azionisti e dei dipendenti.

L'adozione e l'attuazione del MOG perseguono, in particolare, i seguenti obiettivi:

- sensibilizzare e richiamare i destinatari del Modello a un comportamento corretto e all'osservanza della normativa interna ed esterna
- prevenire efficacemente il compimento dei reati previsti dal D.Lgs. n. 231/01
- attuare nel concreto i valori dichiarati nel Codice Etico.

Lotta alla corruzione

Ci siamo dotati di una "Policy Anticorruzione" di Gruppo che definisce i presidi finalizzati alla mitigazione del rischio di corruzione e l'implementazione di strumenti di monitoraggio e controllo.

Le misure di prevenzione e contrasto anticorruzione che abbiamo attuato nel 2025 hanno riguardato anche iniziative formative atte a consolidare e/o rafforzare il livello di risk culture all'interno del nostro Gruppo, al fine di diffondere una cultura aziendale improntata ai principi di correttezza e al rispetto della normativa.



29.424

ore totali di formazione
su MOG 231/01 e anticorruzione
erogate nel 2025

Procedura di Whistleblowing

Promuoviamo una cultura aziendale basata sui valori di integrità e trasparenza. In linea con tali principi e con le disposizioni normative in materia, abbiamo adottato un sistema di segnalazione delle violazioni (c.d. Whistleblowing) per incoraggiare l'emersione di comportamenti illegittimi, mettendo a disposizione canali dedicati che garantiscono la riservatezza e la protezione da atti ritorsivi per tutti i soggetti coinvolti nel processo.



> [Scopri di più](#)

Antiriciclaggio

Il nostro presidio e l'attività di conformità a contrasto del riciclaggio e del finanziamento al terrorismo sono basati sulle seguenti attività:



Aggiornamento nel continuo dell'impianto normativo interno



Valutazioni sull'idoneità delle procedure adottate e del corretto adempimento dei compiti previsti nell'ambito del sistema dei controlli



Supporto allo sviluppo e all'implementazione di idonee procedure informatiche per la gestione del rischio



Conservazione dei dati e delle informazioni relative all'iter di adeguata verifica della clientela, ai rapporti e alle operazioni



Rilevazione di operazioni potenzialmente sospette, monitoraggio delle transazioni da/verso paesi a rischio



Attuazione dell'iter di congelamento fondi e delle risorse economiche nei confronti di soggetti o entità interessate da tali misure sanzionatorie derivanti dalle normative applicabili



Erogazione di corsi di formazione in materia di antiriciclaggio e antiterrorismo rivolti a tutto il personale dipendente

La trasparenza fiscale

Siamo inseriti nell'elenco delle società ammesse al regime di adempimento collaborativo previsto dal D.Lgs. del 5 di agosto 2015 n. 128 e pubblicato sul sito istituzionale dell'Agenzia delle Entrate.

Nel corso del 2025 si è proseguito con l'utilizzo della piattaforma informatica (denominata "Mappa dei Rischi Fiscali"), finalizzata alla gestione delle attività e degli adempimenti connessi al corretto funzionamento della gestione dei rischi fiscali della Banca.

La piattaforma, che sostituisce le prassi operative precedentemente adottate, garantisce la tracciabilità delle informazioni, l'integrità del dato e la ripercorribilità delle scelte intraprese al fine di gestire adeguatamente il rapporto con l'Amministrazione finanziaria, secondo i principi di trasparenza.



3

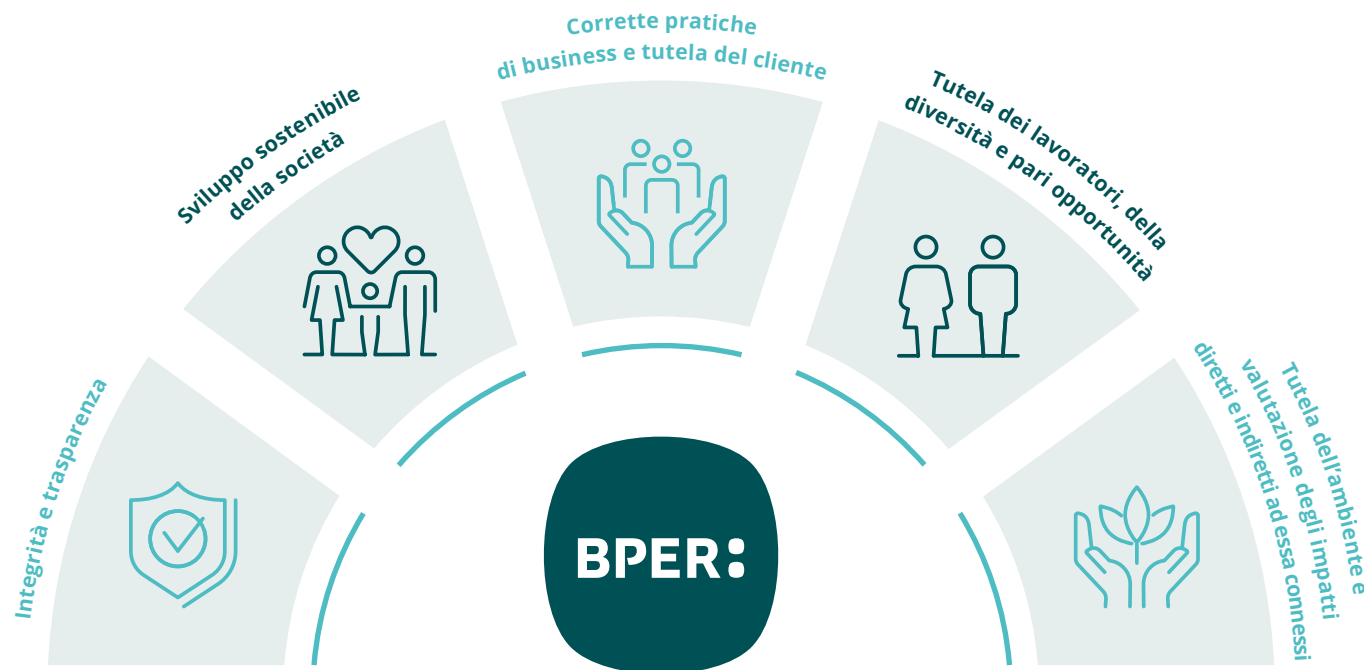
Strategia e
performance



Governance ESG

Negli ultimi anni abbiamo strutturato un percorso di sostenibilità attraverso l'adozione di una **strategia integrata**, in grado cioè di coniugare la crescita del business e la solidità finanziaria con la sostenibilità sociale e ambientale, creando valore condiviso nel lungo periodo. Abbiamo **rafforzato la Governance per la gestione dei fattori ESG**, con la definizione del **Comitato Sostenibilità** interno del nostro Consiglio di Amministrazione e di una struttura di coordinamento delle tematiche che coinvolge il top management (Comitato manageriale ESG); questa organizzazione interna è normata nella **"Policy in materia di ESG"**, aggiornata a fine 2025, con cui ci impegniamo a integrare i principi di sostenibilità all'interno della nostra catena del valore.

I 5 principi guida della nostra policy



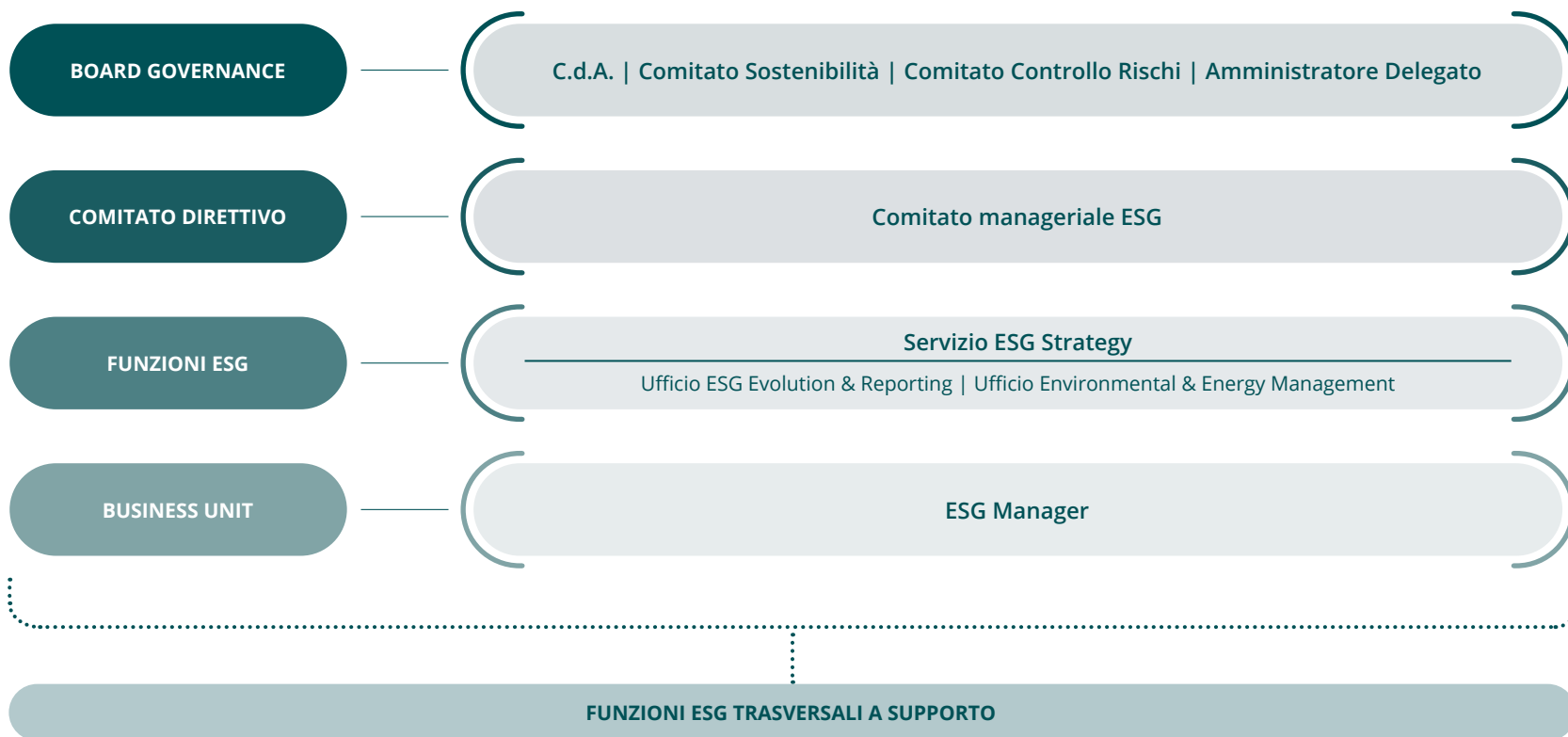
[> Leggi la Policy](#)

L'evoluzione in chiave ESG della Governance – solida e trasparente - della nostra Banca riguarda l'intera organizzazione aziendale del Gruppo e il **Servizio ESG Strategy**, a diretto riporto del **Chief Financial Officer (CFO)**, supporta, in modo trasversale, tutte le funzioni dell'Istituto nella gestione dei temi ESG.

La Policy ha, inoltre, istituito la figura chiave degli **ESG Manager** (più di 30 e presenti, oltre che in BPER Banca, anche in alcune Legal Entity appartenenti al Gruppo BPER come Sardaleasing, Bibanca, Banco di Sardegna, Finitalia, BPER Factor), individuati all'interno delle strutture che sono attive sui temi ESG e di cui ne rappresentano delle figure pivot, con le seguenti funzioni:

- coordinano e monitorano le attività definite per il raggiungimento degli obiettivi
- analizzano gli impatti delle tematiche ESG nella struttura in cui operano, per le tematiche di competenza, individuandone rischi ed opportunità
- curano la relazione con gli stakeholder con cui entrano in contatto per conto della struttura in cui operano.

Sono inoltre presenti ulteriori Funzioni trasversali di supporto all'interno della Banca con specifiche competenze in materia ESG.



La diversità all'interno del Consiglio di Amministrazione di BPER Banca



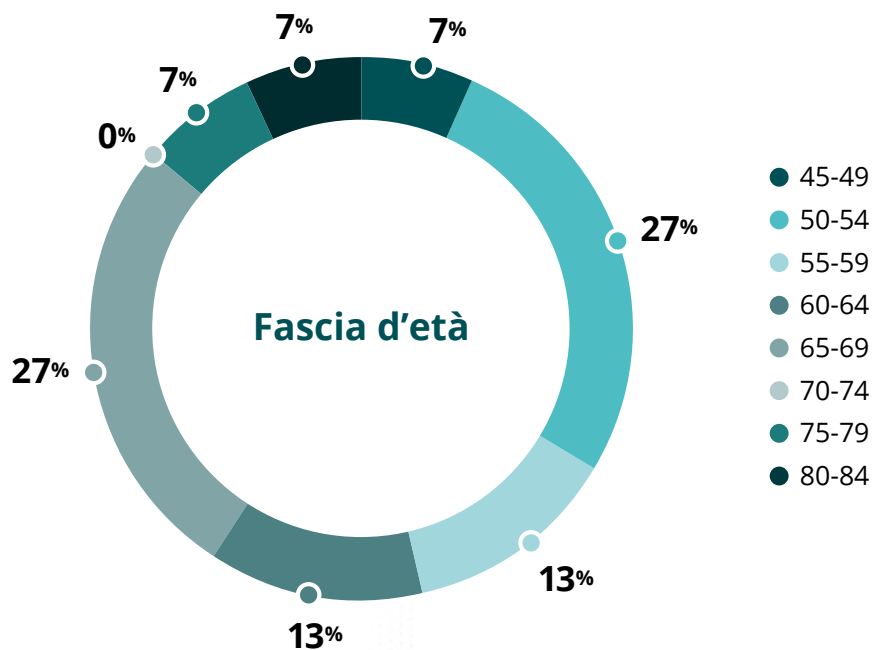
40%
Genere femminile

n. Esponenti 6/15



60%
Genere maschile

n. Esponenti 9/15



Il Piano industriale 2024-2027 “B:Dynamic | Full Value 2027”

Il Consiglio di Amministrazione di BPER Banca ha approvato il 10 ottobre 2024 il nuovo Piano Industriale “B:Dynamic | Full Value 2027”. Il **processo di modernizzazione** previsto dal Piano riguarda tutto il nostro Gruppo e garantisce l’esecuzione efficace e lineare di tutti i pilastri strategici tramite i tre principali fattori abilitanti, tra cui l’impegno per confermarci **Leader per la Sostenibilità**. Si evidenzia che gli obiettivi delineati nel Piano industriale saranno oggetto di revisione nel secondo semestre del 2026, in considerazione della fusione con Banca Popolare di Sondrio. Tale aggiornamento consentirà di riallineare le priorità strategiche all’evoluzione del perimetro del Gruppo.



(*) Calcolata sul totale dei costi operativi, esclusi svalutazioni e ammortamenti.

(**) Morningstar Sustainalytics (Low risk), Sustainable Fitch (2); MSCI ESG Rating (AA); Standard Ethics (EE+); CSA-S&P (>60).

I pilastri strategici

Liberare il pieno valore dei nostri clienti

- **Retail:** pieno dispiego del potenziale della Bancassurance e del credito al consumo, facendo leva su fabbriche prodotto best-in-class/partnership e sul nuovo modello di servizio omnicanale
- **Private & Wealth Management:** pieno sviluppo del potenziale del nostro modello di servizio specializzato e di soluzioni di advisory best-in-class
- **Corporate:** raggiungimento della corretta share of wallet dei clienti facendo leva sul nuovo assetto e sulla fabbrica prodotti Corporate

Catturare le nostre latenti economie di scala

- **Nuovo modello di servizio omnicanale,** che rafforza l'attività commerciale fuori sede e le transazioni digitali
- **Ottimizzazione e automazione dei processi grazie all'AI /GenAI** sia nel back-office che nelle funzioni di supporto
- **Ottimizzazione zero-based dei costi esterni** grazie alla ridefinizione di domanda e offerta

Fare leva sulla solidità del nostro stato patrimoniale

- **Gestione conservativa e modernizzata del rischio di credito**
- **Gestione proattiva del capitale** attraverso un approccio capital-efficient del business, una gestione efficace del rischio e un attivo Asset and Liability Management

I fattori abilitanti

Tecnologia, Sicurezza & AI

- > IT factory del futuro con l'adozione su vasta scala di AI/GenAI e re-internalizzazione di competenze chiave

Impegno ESG

- > Forte focus sulla transizione ecologica, supporto al sociale e promozione della cultura ESG

Organizzazione & Persone

- > Up-skilling dedicato alle persone e valorizzazione dei migliori talenti

E

Environmental

- Piena incorporazione dei criteri ESG nel processo di valutazione del credito della Banca
- Supporto alla "Just Transition" per migliorare l'offerta ai clienti
- Riduzione delle emissioni dirette e finanziate in linea con l'impegno di decarbonizzazione assunto con la sottoscrizione della Net-Zero Banking Alliance

S

Social

- Sostegno alle comunità locali con progetti dedicati abbinati nonché miglioramento dell'inclusione finanziaria
- Valorizzazione dei talenti e della diversità (ad esempio, parità di genere)
- Miglioramento delle competenze ESG e del benessere della popolazione aziendale della Banca

G

Governance

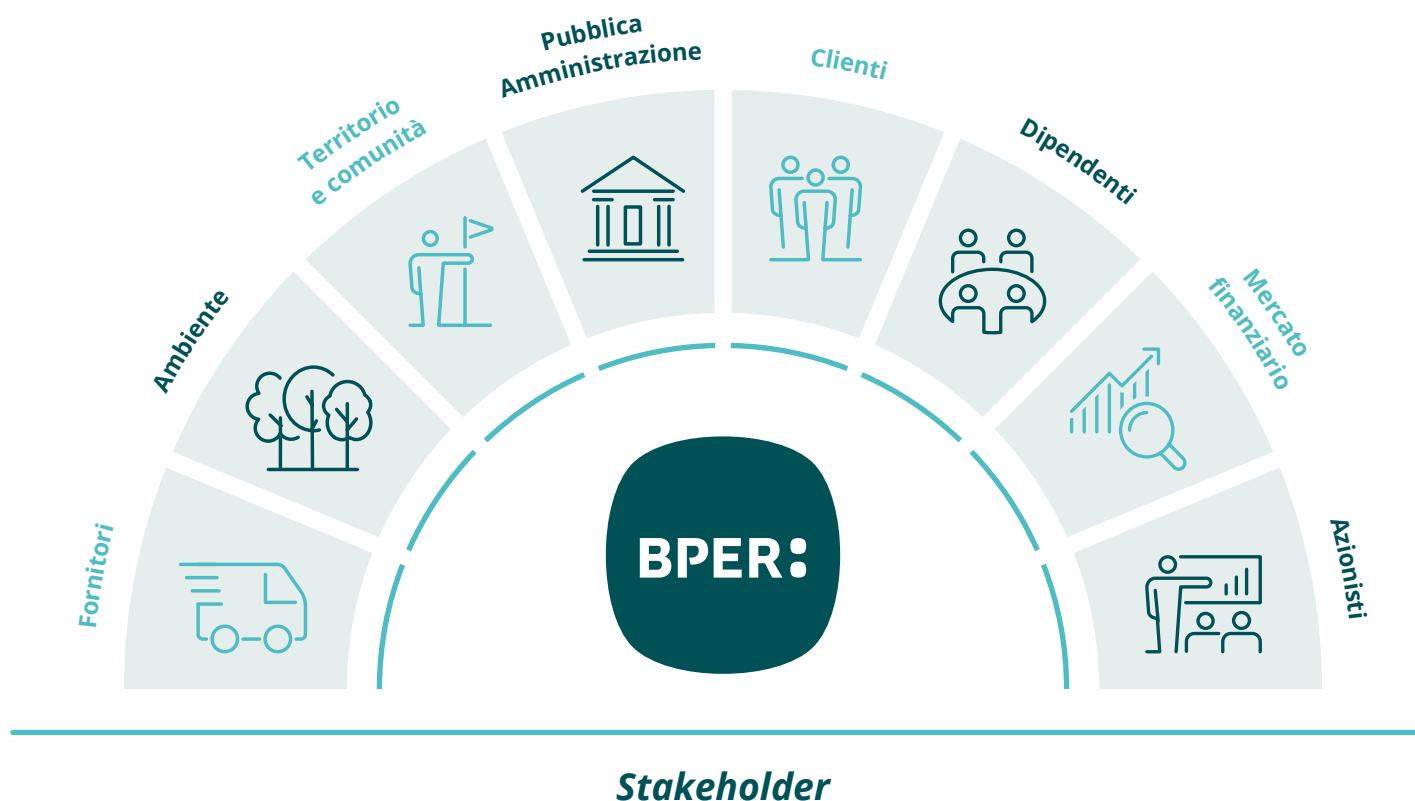
- Piena integrazione dei criteri ESG nei processi strategici e gestionali (ad esempio, pianificazione strategica, gestione del rischio, supply chain) con il supporto del modello di dati ESG
- Rafforzamento della governance ESG e promozione della cultura ESG
- Integrazione dei target ESG nel piano di incentivazione a medio-lungo termine

Target ESG 2027

- Posizione di leadership nei principali rating ESG
- Plafond superiore a 7 mld€ di crediti ESG
- Riduzione del 35% delle emissioni dirette
- 45% degli Asset under Management (AuM) ESG
- Emissione di Green bond per 1 mld€
- ~20 mln€ di contributi alle comunità locali
- >30% di donne in ruoli di responsabilità
- >60% dei dipendenti formati su tematiche ESG ogni anno

Stakeholder del Gruppo

Abbiamo realizzato un'attività di mappatura dei nostri stakeholder che monitoriamo ed aggiorniamo periodicamente; tale mappa ci consente di **definire le modalità di interazione più opportune e di individuare le categorie che necessitano di un presidio costante** e le cui esigenze devono essere gestite con una maggiore attenzione e tempestività rispetto ad altre.



Nel 2025 abbiamo sviluppato importanti iniziative per coinvolgere gli stakeholder più rilevanti tra cui survey e interviste mirate a dipendenti e azionisti e un forum multistakeholder per le restanti categorie (clienti, mercato finanziario, territorio e comunità, fornitori e Pubblica Amministrazione).

Analisi di doppia materialità




Le informazioni fornite nella Rendicontazione consolidata di sostenibilità 2025 includono le informazioni sugli impatti, i rischi e le opportunità rilevanti collegati al Gruppo BPER tramite i suoi rapporti commerciali diretti e indiretti nella catena del valore a monte e a valle, in base ai risultati del processo di analisi di doppia rilevanza (anche “doppia materialità”). La Direttiva CSRD (Corporate Sustainability Reporting Directive) ha introdotto il concetto di “doppia materialità”, prevedendo che la strutturazione dell’analisi avvenga secondo due dimensioni: Impact Materiality che comprende l’analisi e valutazione degli impatti generati e Financial Materiality che comprende l’analisi e valutazione dei rischi e delle opportunità.

L’analisi è volta a individuare le tematiche su cui l’azienda deve focalizzare i propri sforzi in termini di rendicontazione e pianificazione di sostenibilità e l’output generato da tale processo è rappresentato dalla lista di IRO (Impatti, Rischi ed Opportunità) materiali, ovvero gli impatti, i rischi e le opportunità che l’impresa andrà a rendicontare in quanto ritenuti rilevanti.

Attraverso tale processo, che ha considerato anche le attività di stakeholder engagement, sono emersi i seguenti IRO rilevanti, per le operazioni proprie e lungo la catena del valore (c.d. Value Chain) del Gruppo BPER.

LA DOPPIA RILEVANZA DEL GRUPPO BPER: RISULTATI DI SINTESI

	RILEVANZA DI IMPATTO	RILEVANZA FINANZIARIA		DOPPIA RILEVANZA	Fasi della VC in cui si generano gli IRO rilevanti
	Impatti	Rischi	Opportunità	Rilevanza	
E1 Cambiamenti climatici	●	●	●	●	Upstream, Own Operations, Downstream
E2 Inquinamento	○	○	○	○	Upstream, Own Operations, Downstream
E3 Acqua e risorse marine	○	○	○	○	Upstream, Own Operations, Downstream
E4 Biodiversità ed ecosistemi	○	○	○	○	Upstream, Own Operations, Downstream
E5 Uso delle risorse ed economia circolare	○	○	○	○	Upstream, Own Operations, Downstream
S1 Forza lavoro propria	●	●	●	●	Upstream, Own Operations, Downstream
S2 Lavoratori nella catena del valore	●	○	○	●	Own Operations, Downstream
S3 Comunità interessate	●	○	●	●	Upstream, Own Operations, Downstream
S4 Consumatori e utilizzatori finali	●	●	●	●	Upstream, Own Operations, Downstream
G1 Condotta delle imprese	●	○	○	●	Upstream, Own Operations, Downstream

● Temi rilevanti ○ Temi non rilevanti Fasi della Value Chain in cui l’IRO è rilevante:
 



Rating ESG

Il rating ESG (o rating di sostenibilità) è un giudizio sintetico che certifica la solidità di un emittente, di un titolo o di un fondo dal punto di vista delle performance ambientali, sociali e di governance.

A testimonianza dell'impegno e del continuo miglioramento del nostro Gruppo in tale ambito, riportiamo i nostri principali rating ESG al 31 dicembre 2025.

S&P Global Corporate Sustainability Assessment (CSA)	77
ISS ESG	C
Morningstar Sustainalytics	14,9 (categoria Low)
Standard Ethics Rating (SER)	EEE-
Sustainable Fitch	63 (categoria 2)
MSCI ESG Rating	AA
CDP	A-



> [Approfondimenti e aggiornamenti](#)

INDICI ESG

FTSE4Good Index Series

MIB ESG
(Borsa Italiana)

Standard Ethics Italian Banks Index

Standard Ethics Italian Index

Standard Ethics European Banks Index



Siamo stati nominati da S&P come Sustainability Yearbook Member e inseriti nel prestigioso S&P Global Sustainability Yearbook 2026. L'annuario annovera le aziende che rientrano nel 15 per cento del loro settore per punteggio e che hanno ottenuto un punteggio entro il 30 per cento delle aziende più performanti.



4

Clienti
e offerta ESG

I nostri Clienti

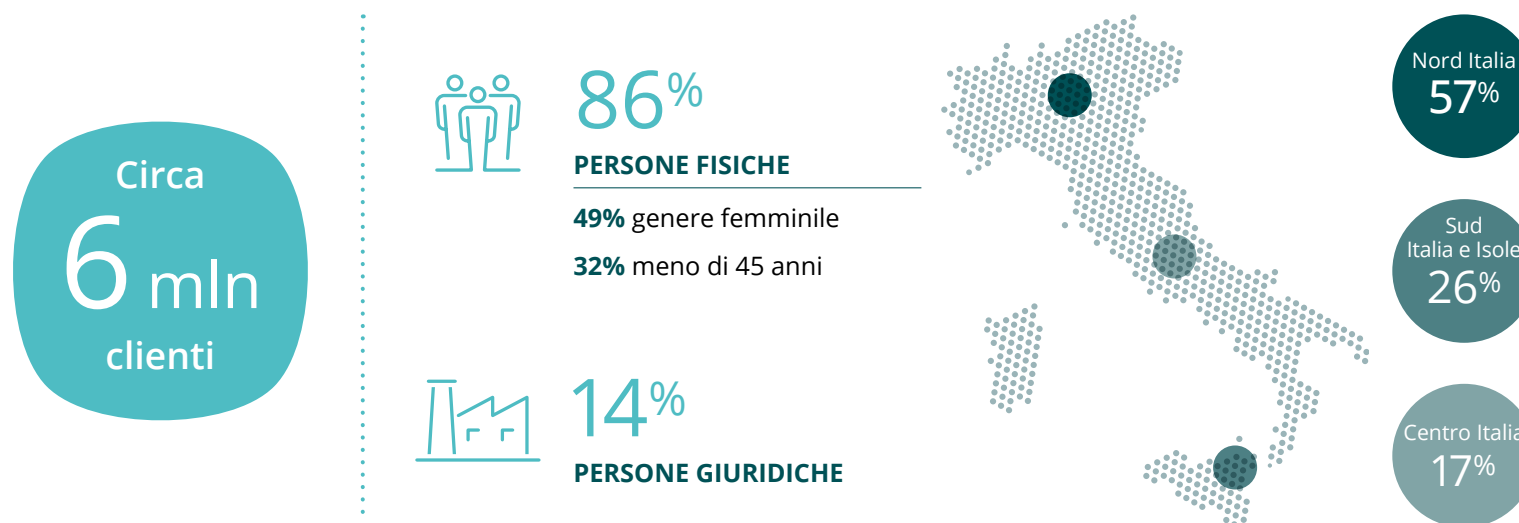


Basiamo i nostri successi sul rapporto di fiducia instaurato con la nostra clientela, improntato su **correttezza** e **trasparenza**.

Nella nostra filosofia aziendale, il cliente è prima di tutto una persona con le proprie aspirazioni, progetti ed esigenze: la mission è quella di **aiutare il cliente a realizzare i propri obiettivi e a superare le difficoltà**.

Anche in un contesto complesso come quello di questi ultimi anni, i clienti del nostro Gruppo sanno di poter contare sulla nostra serietà, affidabilità e competenza, caratteri distintivi che contribuiscono alla soddisfazione dei clienti, dei quali **oltre il 62% intrattiene da più di 10 anni un rapporto con il Gruppo**.

Gruppo BPER Banca 2025



Adeguatezza e trasparenza dell'offerta

La Banca garantisce lo sviluppo e la gestione responsabile del catalogo prodotti, in termini di sviluppo di prodotti e servizi in linea con le esigenze dei propri clienti.

La normativa in materia di Product Governance prevede il monitoraggio dell'offerta commerciale con l'obiettivo di:

- verificare che la distribuzione dei prodotti sia coerente con il tipo di clientela
- valutare la redditività del prodotto
- verificare eventuali disservizi/difetti attraverso i report di analisi dei reclami
- adeguare il prodotto in base alle evoluzioni del contesto di mercato, al posizionamento competitivo e all'evoluzione dei bisogni della clientela.

Policy di governo del rischio di non conformità alla normativa in materia di Product Governance

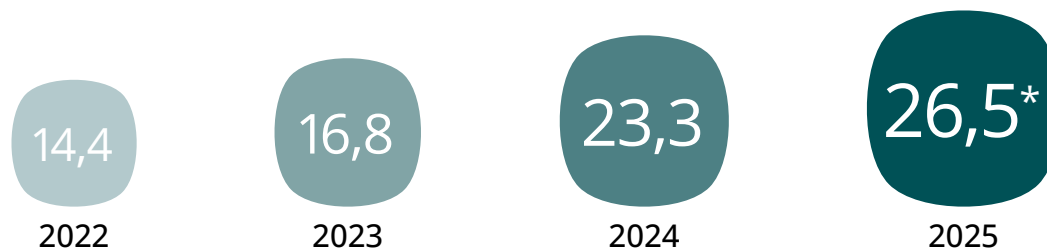
In tema di sviluppo dell'offerta commerciale, il Gruppo si è dotato di una specifica policy che definisce le regole e le procedure da adottare per la gestione dell'offerta commerciale.

Qualità e soddisfazione

La Customer Satisfaction è per noi una delle leve principali del sistema di programmazione e controllo della qualità dei servizi, nonché un fattore strategico di competizione nel mercato.

Dal 2019 abbiamo implementato come Gruppo un nuovo impianto di ascolto della nostra clientela, prevedendo un sistema di monitoraggio costante della soddisfazione: fra le metriche utilizzate il **Net Promoter Score (NPS)**, l'indicatore che misura la differenza tra la percentuale di "promotori" (clienti che consiglierebbero la Banca) e la percentuale di "detrattori" (clienti che mostrano una propensione molto bassa a raccomandare la Banca).

NPS TOTALE



(*) Dato non comprensivo del Gruppo Banca Popolare di Sondrio.

Privacy

Nel corso del 2025, abbiamo mantenuto costante il nostro impegno nella tutela e protezione dei dati personali, siano questi riferiti ai nostri clienti, ai dipendenti così come a qualsiasi altra tipologia di soggetto interessato.

Le Banche e Società del nostro Gruppo hanno nominato il **Responsabile della Protezione dei Dati** in conformità agli artt. 37 e seguenti del GDPR (General Data Protection Regulation).

Al fine di assicurare la protezione e la tutela dei dati personali, abbiamo adottato a livello di Gruppo la **“Policy in materia di protezione dei dati personali”**. Nel 2024 abbiamo redatto una nuova **Informativa Privacy** che ha coinvolto tutte le Società del nostro Gruppo. Tale Informativa ha tenuto conto delle mutate esigenze del mercato, delle innovazioni digitali e degli ambiti ESG.

Anche nel 2025 abbiamo erogato verso tutti i dipendenti del Gruppo corsi di formazione sulla privacy.

Sicurezza Informatica

Siamo dotati di **una struttura specifica e qualificata** la cui mission è di governare la nostra sicurezza informatica, logica e fisica, definendo gli obiettivi strategici e le metodologie necessarie al loro raggiungimento, e di garantire riservatezza, integrità e disponibilità dell'intero patrimonio informativo nostro e dei nostri clienti.

Nel corso del 2025 abbiamo portato avanti numerose progettualità in linea con quanto definito all'interno del **Piano Strategico della Sicurezza 2025-2027**, dove il Piano Operativo riferito all'anno 2025, coerentemente con le linee di indirizzo del Piano Strategico, ha previsto 40 iniziative di natura tecnologica e organizzativa volte a mitigare le potenziali minacce e a rafforzare i presidi di sicurezza.

Il Piano Strategico di Sicurezza adotta un approccio integrato per mitigare le minacce cyber, rafforzando le capacità di protezione, rilevamento, risposta e resilienza, attraverso i seguenti ambiti di intervento:



Il processo di innovazione

I nostri pilastri dell'innovazione sono:



Studio **dei trend e degli scenari socio-economici** attraverso attività di ricerca e monitoraggio degli effetti delle nuove tecnologie sul settore bancario



Partecipazione alle principali **innovazioni istituzionali e di sistema** in ambito finanziario e normativo come, ad esempio, **l'Euro digitale, lo scambio asset su blockchain e l'Identità Digitale Europea**



Creazione di un ecosistema esterno attraverso partnership con gli istituti di ricerca e startup innovative con cui avviare delle sperimentazioni



Sperimentazione di soluzioni innovative. I nostri clienti sono coinvolti nella sperimentazione di nuovi prodotti e servizi, attraverso interviste qualitative si colgono le esigenze reali e si costruiscono insieme le soluzioni



Studio e ricerca relativo ai **bandi e alle agevolazioni** applicabili ai nostri progetti di innovazione



Formazione sulle tematiche di innovazione più rilevanti con finalità progettuali (es. Asset Digitali, Fintech, AI, Blockchain etc.)

Governance dell'Intelligenza Artificiale (IA)

L'Intelligenza Artificiale (IA) permette di **efficientare i processi** offrendo ai nostri clienti risposte mirate alle loro esigenze ed esperienze di servizio sempre più personalizzate ed efficaci. Abbiamo recentemente avviato un ambizioso programma di introduzione di modelli di intelligenza artificiale nelle diverse aree di business e di governo aziendali.



Policy di Gruppo che regola lo sviluppo e il monitoraggio dei Sistemi di intelligenza artificiale

La nostra strategia in ambito IA



AI/GenAI factory

90*

Specialisti IA dedicati

120*

casi d'uso implementati



TRE PRINCIPALI AMBITI DI IMPIEGO



Liberare il pieno valore dei clienti

Individuazione degli obiettivi e personalizzazione dei contenuti/comunicazione guidati dall'intelligenza artificiale per favorire le **performance commerciali** (ad esempio, cross-selling, churn prevention)



Catturare le nostre latenti economie di scala

Automatizzazione di attività ad alta intensità di lavoro e assistenza alla **forza lavoro** nelle sue **attività quotidiane** (ad esempio, assistente virtuale per le operazioni con i clienti, efficientamento dei processi di approvazione del credito)



IT factory del futuro

Automazione e ottimizzazione del ciclo di vita dello sviluppo del software (dai requisiti aziendali alla codifica) per migliorare la **produttività dell'IT factory**

(*) Target al 2027 come da Piano industriale.

Digitalizzazione e accessibilità

La nostra evoluzione digitale passa attraverso un'attenta e costante analisi dei bisogni della nostra clientela, per proporre soluzioni innovative in grado di soddisfarla.

Diventa quindi quantomai strategico investire nell'evoluzione del modello di interazione con il cliente, puntando sulla creazione di un approccio omnicanale e accessibile nonché sviluppando il canale digitale self e remoto assistito.

Tra le principali novità nell'ambito dell'innovazione del servizio offriamo le iniziative di seguito elencate che, al contempo, rappresentano progetti in grado di contribuire alla riduzione degli impatti ambientali diretti del nostro Gruppo in quanto riducono l'uso di carta e stampe e favoriscono processi interamente online.

Carte di credito in self
richiesta digitale da app

Prestito Digital con PPI
prestito digitale con copertura

Mutuo digitale con BMe
processo completo per prospect

Digital Wealth - PIC/PAC
fondi Arca sottoscrivibili online

Polizza Travel
polizza viaggi 100% digitale

UnipolMove
telepedaggio gestibile da app

Hey BPER evoluto
consulenza via chat, tel e video anche su appuntamento

Filiale Online estesa
orari fino a 19:30 e sabato

POS Cash
anticipo transato POS in self

Anticipo fatture
richiesta anticipo digitale

Smart POS / SoftPOS
Richiesta POS in autonomia

Conto On Demand Business
conto imprese in self

Prelievo Cardless ATM
prelievo via app

+186 CSA / +250 ATM
nuove dotazioni self 2025

Pagamenti istantanei
con verifica automatica beneficiario

Accessibilità ai siti

La tematica dell'accessibilità digitale rientra nella nostra strategia per favorire diversità e inclusione.

In coerenza con i principi generali definiti dal Gruppo nell'ambito della "Policy in materia di ESG", ci impegnamo a garantire un'esperienza digitale inclusiva e omnicanale non solo per tutti i clienti, ma anche per gli stakeholder, come investitori, analisti e partner.

L'obiettivo è rendere i canali digitali accessibili e fruibili da chiunque, promuovendo pari opportunità e riducendo le barriere, in linea con i valori di sostenibilità e responsabilità sociale.

Le principali azioni predisposte con l'obiettivo primario di contribuire positivamente a migliorare i risultati sociali per i consumatori e/o gli utilizzatori finali sono:

ACCESSIBILITÀ DEI SITI WEB

maggior fruibilità dei contenuti per persone con disabilità fisiche e cognitive con strumenti di personalizzazione (es: ingrandimento testi, rimozione animazioni) e tool come AccessiWay per test e miglioramenti di accessibilità

DESIGN "ACCESSIBILE BY DESIGN"

progettazione di siti e funzionalità con un approccio accessibile, testato con utenti reali tramite AccessiWay e accompagnato da dichiarazioni di conformità

EDUCAZIONE INCLUSIVA

creazione di kit scolastici nell'ambito del progetto GRANDE! con QR code per tracce audio e criteri editoriali inclusivi per bambini con difficoltà di apprendimento

WEBINAR

predisposizione di webinar di educazione finanziaria per donne e adulti

L'efficacia delle azioni inerenti all'accessibilità ai siti è intrinseca per natura nel miglioramento della fruibilità dei siti stessi.

Programma F/Youture e risvolti in ambito ESG

Il nostro percorso di trasformazione digitale rappresenta uno degli obiettivi prioritari delineati dal Piano industriale e costituisce un pilastro della strategia del Programma F/Youture. Nel 2025 prosegue l'evoluzione del modello di servizio verso un approccio pienamente omnicanale, inclusivo e sostenibile, supportato da investimenti significativi nell'innovazione tecnologica e nelle infrastrutture digitali.

L'adozione di un modello di business digitale e sostenibile sta consentendo al Gruppo di rispondere in modo più efficace alle esigenze della clientela, offrendo servizi accessibili, personalizzati e fruibili su più canali, favorendo allo stesso tempo la riduzione dell'uso della carta e dei processi fisici, con un impatto positivo in ottica ESG. L'app Smart Banking continua a rappresentare il fulcro dell'esperienza digitale, evolvendosi in modo progressivo grazie a un approccio basato sull'ascolto continuo dei clienti e dei colleghi e sull'implementazione di nuove funzionalità, rilasci programmatici e principi di accessible-by-design.

In parallelo, il 2025 segna un avanzamento significativo anche per la clientela corporate grazie al lancio della nuova piattaforma Corporate, un ambiente digitale multibanca e multiazienda progettato per semplificare la gestione finanziaria delle imprese, centralizzare operazioni complesse e offrire un'esperienza più integrata, efficiente e sicura. La piattaforma rappresenta un tassello strategico del percorso di modernizzazione dei servizi alle imprese e pone le basi per un ecosistema evoluto che accompagnerà il Gruppo nei prossimi anni.

Il 2025 conferma inoltre l'importanza delle iniziative di formazione e accompagnamento all'adozione dei canali digitali, con attività mirate al rafforzamento delle competenze e della cultura digitale interna, in coerenza con gli obiettivi di modernizzazione ed efficienza del Gruppo.

Anche il comparto carte è fondamentale nel percorso evolutivo con una strategia di rinnovamento dell'offerta che ha toccato soprattutto l'offerta business, orientata all'efficientamento del parco prodotti, all'introduzione di soluzioni più sicure e sostenibili e all'integrazione di servizi a impatto positivo per la clientela.



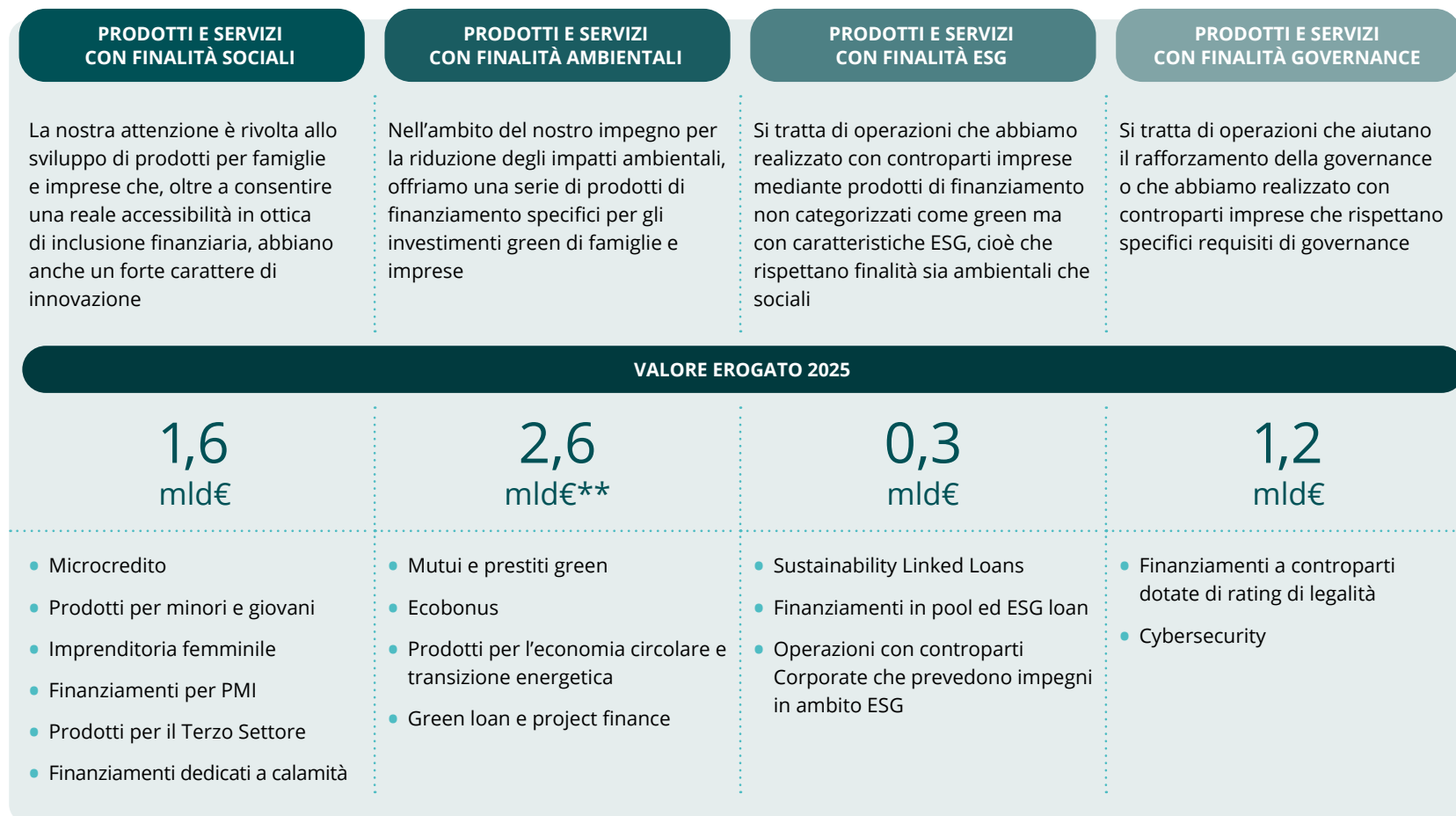
71%

Tasso di digitalizzazione della clientela

n. di clienti privati dotati di un'utenza digitale sul totale dei clienti privati attivi

Prodotti ESG e Finanza Sostenibile

Nel 2025, **abbiamo erogato quasi 5,7 miliardi di euro in prodotti ESG***, di cui oltre il 46% rivolto al mondo Privati, mentre il restante a Imprese e Terzo Settore.



(*) I dati si riferiscono a erogazioni di finanziamenti con caratteristiche ESG considerando anche "mutui ai giovani" e altri prodotti con finalità sociali. Riportiamo alcuni prodotti e servizi a titolo esemplificativo.

(**) Tale dato non comprende l'erogazione di oltre 600 milioni di euro per l'acquisto di crediti fiscali generati da interventi green nel corso del 2025.

BPER Bene Comune

BPER Bene Comune è l'insieme di iniziative, servizi e soluzioni dedicati alla Pubblica Amministrazione e al Terzo Settore. Nel corso del 2025 BPER Bene Comune ha consolidato il proprio posizionamento e avviato importanti relazioni con enti che operano per lo sviluppo di un'economia più inclusiva. Attraverso la propria offerta, BPER Bene Comune intende supportare il non profit e il settore pubblico nel soddisfacimento dei bisogni primari dei territori e dei cittadini, attraverso la prossimità e secondo i principi dell'Economia Civile e del benessere condiviso.

Gli strumenti messi a disposizione per il Terzo Settore:

- conti correnti dedicati alle diverse tipologie di organizzazioni non profit e distinti in due profili, Small e Large, che differiscono in base all'operatività di ciascun Ente per canone mensile e numero di operazioni incluse
- gestione dell'operatività quotidiana di incassi e pagamenti attraverso i canali di online banking
- forme di finanziamento agevolato e garantito, incluse le anticipazioni dei crediti del 5x1000, 8x1000 e bandi pubblici e privati
- partnership importanti per rispondere alle esigenze di protezione dell'attività del volontariato, fondamentale motore della società civile, tramite polizze assicurative dedicate
- soluzioni per la gestione del TFR tramite la previdenza complementare
- proposte diverse per il fundraising
- un'offerta dedicata per volontari, dipendenti e associati delle organizzazioni non profit, come la Carta BPER Bene Comune prepagata dotata di IBAN
- offerta di strumenti e supporto alla Pubblica Amministrazione per la digitalizzazione dei processi e l'ottimizzazione del sistema dei pagamenti.



L'offerta di investimenti ESG alla clientela

Nel 2025 abbiamo ulteriormente rafforzato l'integrazione dei criteri ESG nei processi aziendali, consolidando i presidi operativi e l'operatività legata alla gestione delle preferenze di sostenibilità della clientela, in coerenza con il quadro normativo europeo e nazionale in evoluzione. L'anno è stato caratterizzato da interventi mirati sul catalogo prodotti, dall'aggiornamento delle politiche interne e dal potenziamento delle metodologie di monitoraggio, con particolare attenzione alla considerazione dei Principal Adverse Impacts (PAI) e alle politiche di esclusione.

Il 30 giugno abbiamo pubblicato la Dichiarazione sui principali effetti negativi delle decisioni di investimento sui fattori di sostenibilità riferita all'anno 2024, con il relativo confronto rispetto agli esercizi precedenti, proseguendo nel percorso di trasparenza verso gli stakeholder.

1.139

Fondi sostenibili
a catalogo

27
mld€

Asset under Management
sostenibili

Arca Fondi SGR

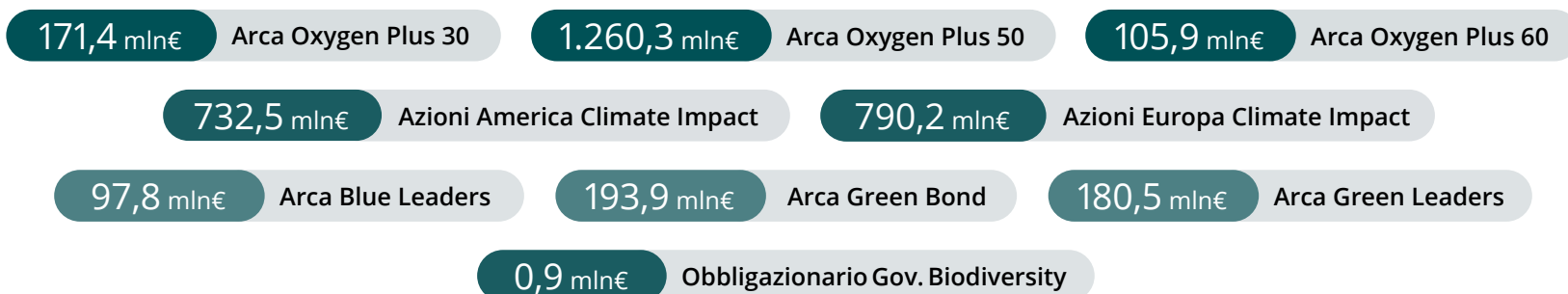
Arca Fondi SGR dal 2019 aderisce ai Principi per l'Investimento Responsabile delle Nazioni Unite. Il modello ESG adottato dalla società, in linea con la "Policy ESG", si basa sui dati forniti da MSCI, integrate da fonti proprietarie, e consente l'attribuzione di un rating ESG alla quasi totalità degli strumenti finanziari oggetto dell'investimento. I rating, compresi tra CCC e AAA, sono disponibili anche per i singoli pilastri ambientale, sociale e di governance.

Sono previste penalizzazioni per emittenti coinvolti in controversie gravi o appartenenti a settori sensibili, nonché l'esclusione di strumenti e Paesi presenti in una "black list" interna. Nel corso dell'anno 2025 è stata aggiornata la "Policy ESG" soprattutto con riferimento alla tematica della biodiversità, le procedure interne collegate ed è stata aggiornata l'analisi di materialità all'interno del piano triennale di cui alle Aspettative di Vigilanza della Banca d'Italia.

Con riferimento al rischio climatico ed ambientale, anche per l'anno 2025 è stato mantenuto il modello proprietario che consente di quantificare, per i portafogli gestiti, il potenziale impatto dell'aggravarsi della crisi climatica. È stata inoltre ampliata la gamma degli OICR classificati ai sensi della SFDR* quali articolo 8 o articolo 9. A fine dicembre 2025 le masse dei prodotti classificati ex art. 8 e art. 9 ai sensi del Regolamento (UE) 2088/2019 risultano essere pari a quasi il 32,5% delle masse gestite.

(*) Il Regolamento (UE) 2019/2088, noto come Sustainable Finance Disclosure Regulation (SFDR), è una normativa europea che migliora la trasparenza sui prodotti di investimento sostenibili. Art. 8: Prodotti che promuovono caratteristiche ambientali o sociali. Art. 9: Prodotti con obiettivi di investimenti sostenibili e criteri ESG misurabili.

Di seguito un dettaglio dei prodotti ex art. 9:



Emissioni Bond ESG

Social Bond

Il 25 marzo 2021 abbiamo concluso con successo il collocamento della prima emissione di Social bond (Senior Preferred) per un ammontare di 500 milioni di euro e scadenza 6 anni destinata a investitori istituzionali.

Green Bond

Nel primo semestre 2024, abbiamo completato il collocamento di due obbligazioni Senior Preferred qualificata "green", destinate a investitori istituzionali. La **prima emissione** si è conclusa il 13 febbraio 2024, in cui è stato collocato un ammontare pari a 500 milioni di euro, con scadenza 6 anni e possibilità di rimborso anticipato dopo 5 anni.

La **seconda emissione**, conclusa il 15 maggio 2024, ha visto il collocamento di un ammontare pari 500 milioni di euro, con scadenza 7 anni e possibilità di rimborso anticipato dopo 6. L'allocazione finale è stata principalmente destinata a fondi di investimento, banche & private banking.

Nel corso dell'anno 2025 la Banca non ha effettuato emissioni obbligazionarie con green label. L'impegno del Gruppo prosegue come da obiettivo di Piano industriale "B:Dynamic | Full Value 2027", pari all'emissione di 1 miliardo di euro in Green Bond in arco piano.



> [Per consultare i framework pubblicati clicca qui](#)

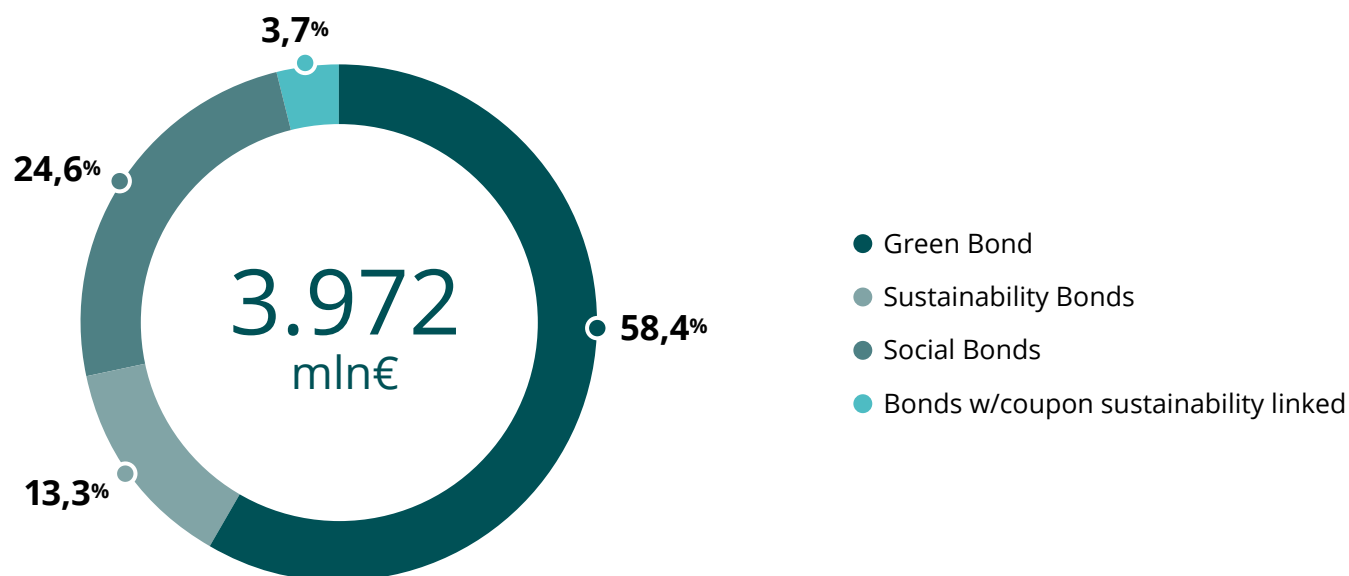
Investimenti di proprietà

A gennaio 2026 abbiamo aggiornato la “**Policy in materia di investimenti ESG nella Gestione del Portafoglio di Proprietà**” con l’integrazione dei criteri di definizione dell’universo investibile, finalizzati a prioritizzare gli emittenti con un solido profilo di sostenibilità, in linea con i criteri previsti nel processo di concessione del credito, ove applicabili e l’adeguamento dei contenuti, al fine di garantirne la coerenza con le altre fonti normative in materia di ESG.

Abbiamo progressivamente orientato la gestione del nostro portafoglio finanziario verso investimenti sostenibili, privilegiando emittenti con elevate performance ambientali, sociali e di governance. Tale approccio risponde all’obiettivo di promuovere uno sviluppo economico responsabile e di rafforzare la gestione dei rischi finanziari e reputazionali.

Privilegiamo, nelle nostre scelte di investimento e in generale nella gestione del portafoglio finanziario, le imprese che adottano prassi virtuose centrate sull’impiego di metodi produttivi rispettosi dell’ambiente, sulla garanzia di condizioni di lavoro inclusive e attente ai diritti umani e sull’adozione dei migliori standard di governo d’impresa. Al 31 dicembre 2025 deteniamo un portafoglio obbligazionario complessivo di circa 43 miliardi di euro, di cui quasi il 9% con caratteristiche ESG.

PORTAFOGLIO OBBLIGAZIONARIO ESG





5

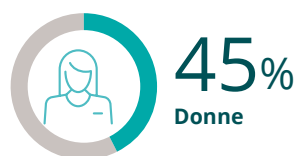
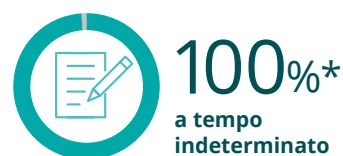
Persone
al centro



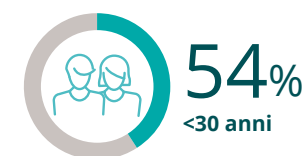
Il valore delle persone

Consideriamo le persone al centro del nostro progetto imprenditoriale. Durante i cambiamenti che hanno interessato l'organizzazione del Gruppo negli ultimi anni, è rimasta costantemente elevata l'attenzione rivolta alle nostre Persone, in particolare nella realizzazione di **percorsi tesi alla valorizzazione e allo sviluppo delle competenze professionali e personali**.

DIPENDENTI



NUOVE ASSUNZIONI



(*) Il valore è stato arrotondato al valore più prossimo.

Top Employer Italia
2026:
BPER Banca sempre
tra i migliori
datori di lavoro



Anche per il 2026 (settimo anno consecutivo) ci confermiamo tra i "Top Employers Italia", un riconoscimento assegnato dal Top Employers Institute alle aziende che si distinguono per **l'eccellenza delle politiche e delle strategie di gestione delle risorse umane** e per il loro **impegno nel promuovere il benessere dei dipendenti**.

Anche quest'anno abbiamo soddisfatto gli standard internazionali richiesti dalla **HR Best Practices Survey**, che analizza in profondità 6 macroaree e 20 topic specifici, tra cui **People Strategy, Digital HR, Talent Acquisition, Performance, Wellbeing e Sustainability**.

Nel 2025, il programma Top Employers ha certificato oltre 2.400 aziende in 125 Paesi del mondo. In Italia, le aziende certificate sono 143, di cui 11 nel settore bancario, a conferma del posizionamento di BPER tra le realtà più attente alla costruzione di un ambiente di lavoro positivo, inclusivo e innovativo.

Policy per la gestione delle risorse umane

Con questa Policy, approvata nel 2024 dal C.d.A., promuoviamo principi generali e imprescindibili che regolano i rapporti con il personale:

SOSTENIBILITÀ

crescita e sostenibilità del Gruppo attraverso processi di gestione che mettano al centro le persone considerate patrimonio fondamentale per la crescita, la competitività e l'innovazione

ETICA E INTEGRITÀ

promozione di una cultura basata su valori di correttezza, responsabilità ed etica personale

PARITÀ E INCLUSIONE

impegno nella valorizzazione delle pari opportunità e nella promozione della diversità e dell'inclusione come componenti essenziali per la crescita del Gruppo

EQUITÀ E TRASPARENZA

impegno a che tutta la gestione del personale avvenga con modalità trasparenti e documentabili, evitando ogni forma di condotta potenzialmente corruttiva e gestendo le situazioni in potenziale conflitto

DIRITTI UMANI, DIGNITÀ E LIBERTÀ

impegno a prevenire qualsiasi comportamento indesiderato, espresso in forma fisica, verbale o non verbale, avente lo scopo o l'effetto di violare la dignità e la libertà della persona

DILIGENZA E RISERVATEZZA

promozione di standard di comportamenti che siano alla base della reputazione del Gruppo, attraverso i principi del Codice di autodisciplina e del Codice etico

SALUTE E SICUREZZA

tutela della salute e sicurezza sul lavoro e della salute del benessere psico-fisico, perseguiti attraverso programmi specifici di prevenzione, attività formative e informative rivolte a tutta la popolazione aziendale



[> Scopri di più](#)

Formazione - Crescita e coinvolgimento

Consideriamo da sempre la formazione e l'aggiornamento professionale non solo uno strumento strategico ma un vero e proprio punto di eccellenza. Le numerose attività formative erogate nel 2025 rispondono e sostengono le linee guida strategiche del Piano industriale e hanno avuto come focus principale l'aggiornamento delle conoscenze tecniche e di ruolo legate anche ai nuovi modelli distributivi e commerciali e lo sviluppo delle competenze manageriali delle diverse professionalità presenti, oltre ad accompagnare più in generale i progetti di cambiamento che stanno trasformando la nostra realtà aziendale, il tutto supportato da un profondo lavoro di autoconsapevolezza e motivazione.

Nel 2025 abbiamo erogato **più di 1,2 milioni di ore di formazione** mentre il numero di ore medie di formazione per dipendente è stato pari a 58, con una media pro capite di 61 per le donne e 55 per gli uomini.



+1,2 mln
ore di formazione



58 ore medie
di formazione per dipendente



61 ore medie
pro capite - donne



55 ore medie
pro capite - uomini

Tutela e benessere

Alcuni esempi di prodotti e servizi offerti a tutti i dipendenti attraverso il Piano Welfare



Smart Working



Buoni pasto



Asilo Nido e Scuola d'infanzia



Borse di studio per i figli dei dipendenti



Buoni regalo



Fondo pensione integrativo e previdenza complementare



Rimborsi per spese di istruzione, assistenza, voucher per attività ricreative, altro



Mensa aziendale



Long Term Care e polizza infortuni



Agevolazioni studenti lavoratori



Servizio biblioteca



Polizza sanitaria e dentaria



Agevolazioni persone con disabilità



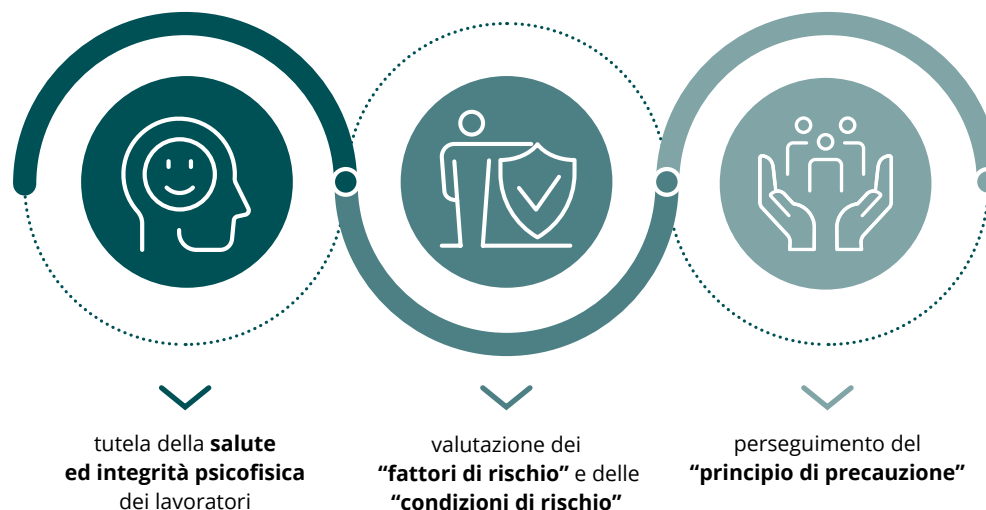
CRAL aziendale



Zainetti sanitari

Salute e sicurezza

La nostra politica, per assicurare che ogni lavoratore operi in salute e sicurezza, è stata delineata tenendo conto dei seguenti principi:



Tutte le Funzioni aziendali delle Società del nostro Gruppo, grazie all'attività di comunicazione e formazione, sono consapevoli che la politica riguardante la salute e la sicurezza costituisce una linea guida comune, la cui unicità decisionale è garantita dalla figura del datore di lavoro che ha il compito di definire e controllare il sistema gestionale della prevenzione aziendale.

Insieme alle altre Società provendiamo annualmente all'aggiornamento della valutazione dei rischi in materia di Salute e Sicurezza dei Lavoratori, la quale viene poi formalizzata all'interno del documento di Valutazione dei Rischi.

Nel 2025 abbiamo ottenuto la **certificazione ISO 45001** a conferma del nostro impegno nel realizzare luoghi di lavoro più sicuri, sostenibili e competitivi.



Diversity&Inclusion all'interno della Banca

Riconosciamo nel valore della diversità una **risorsa chiave per l'innovazione, la produttività e la crescita** della nostra organizzazione e del Paese. Per generare il cambiamento culturale necessario e favorire un ambiente inclusivo che non discrimini per genere, età, diversa abilità, stato di salute, etnia, provenienza geografica, orientamento e identità sessuale, religione o ideologie politiche, il nostro Gruppo da tempo promuove iniziative volte al rispetto dei valori di equità e obiettività e si impegna a tutelare la massima espressione del potenziale del singolo quale elemento di distintività.

LE INIZIATIVE PRINCIPALI

Una Policy a promozione della D&I

Attraverso la **"Policy sulla diversità, l'equità e l'inclusione"**, pubblicata a giugno 2025, integriamo le linee guida di indirizzo sulla diversità per promuovere l'equità di genere e le pari opportunità all'interno dell'azienda, includendo gli Organi Sociali, le Legal Entity e tutto il personale aziendale.

Attraverso la Policy come Gruppo ci impegniamo a:



PROMUOVERE

una cultura inclusiva verso tutti i nostri stakeholder, che identifichi nella diversità la capacità di rafforzare le competenze e il vantaggio competitivo ad ogni livello della struttura aziendale



ASSICURARE

parità di opportunità e trattamento in ogni fase della vita in azienda (ingresso, formazione, valutazione, sviluppo professionale e remunerazione)



GARANTIRE

equilibrio nei processi di selezione (interna ed esterna) **e di promozione sulla base del merito**, senza discriminazione e distinzione alcuna



STRUTTURARE

percorsi di formazione orientati a sostenere la crescita professionale e di competenze che contemplino gli **aspetti di diversità**, anche al fine di concorrere ad un **cambiamento culturale**



GARANTIRE

trattamenti retributivi e di incentivazione basati sull'equità, escludendo qualsiasi penalizzazione in relazione a fattori di diversità



COMUNICARE RESPONSABILMENTE

attuando un piano di comunicazione interno ed esterno sui temi di diversità, equità e inclusione



VALUTARE

ogni collaboratore e promuoverne lo sviluppo professionale seguendo approcci basati su **criteri oggettivi, neutrali e inclusivi**



PREVENIRE

le molestie sul lavoro, attraverso la formazione e la sensibilizzazione sul tema e attraverso processi di segnalazione trasparenti



IMPLEMENTARE

modalità di lavoro che agevolino la conciliazione vita-lavoro, a riconoscimento, tutela e rispetto delle esigenze connesse ai diversi momenti della vita dei dipendenti



SUPPORTARE

il percorso di affermazione sociale di genere delle persone transgender del Gruppo BPER



[> Scopri di più](#)

Un Piano Operativo Triennale

A dicembre 2025 si è concluso il **“Piano Operativo Triennale per la valorizzazione della diversità di genere 2023-2025”**, approvato dal Consiglio di Amministrazione nell’aprile 2023. Questo piano ambizioso e concreto si è sviluppato su quattro aree di intervento, per cui sono state previste iniziative e azioni specifiche con le colleghe e colleghi del Gruppo che tracciano un percorso strategico per sostenere gli obiettivi di genere. Identificato come Piano Strategico conforme alla UNI/PdR 125:2022, rappresenta un importante strumento che si allinea con l’Obiettivo 5 dell’Agenda 2030 dell’ONU, che mira a raggiungere l’uguaglianza di genere e l’empowerment di tutte le donne.

Il Piano, articolato in quattro aree – sviluppo e retention delle manager, percorsi accelerati per le manager del futuro, inclusione by design dei processi HR, cultura inclusiva e change management – ha rappresentato un passaggio fondamentale per il rafforzamento dell’impegno del Gruppo nella valorizzazione delle pari opportunità.

Piano strategico di genere 2026-2027

Abbiamo approvato a febbraio 2026 il nuovo **“Piano Strategico per la parità di genere 2026-2027”** che allinea obiettivi, azioni e responsabilità e monitoraggio ai requisiti della prassi UNI/PdR 125:2022, rafforzando così il Sistema di Gestione per la parità di genere adottato.

Un Disability Manager

Abbiamo introdotto in BPER la figura del Disability Manager, incaricata di coordinare e presidiare le iniziative per l'inclusione delle persone con disabilità.

Speak up & Feedback Culture

A dicembre 2025, abbiamo lanciato per tutti i nostri colleghi l'iniziativa **"Diamoci del feedback | Dialogare per costruire"** per promuovere una cultura del confronto continuo tra manager e collaboratori. L'obiettivo è integrare il feedback nella quotidianità, favorendo trasparenza, collaborazione e crescita. Sono state rilasciate pillole formative digitali con esempi concreti per chiedere, dare e ricevere feedback in modo chiaro e rispettoso. Nei prossimi mesi seguiranno ulteriori contenuti multimediali per consolidare questa pratica.



30%

di donne in ruoli di responsabilità entro il 2027

All'interno del Piano industriale 2024-2027 "B:Dynamic | Full Value 2027" abbiamo definito un obiettivo relativo alla D&I che prevede di raggiungere almeno il 30% di donne in ruoli di responsabilità entro il 2027

Certificazioni in ambito D&I

Abbiamo conseguito due certificazioni che confermano l'impegno verso la parità di genere:

Certificazione IDEM Gender Equality



[> Scopri di più](#)

Certificazione di Genere UNI/PdR 125:2022



[> Scopri di più](#)

Formazione

La nostra offerta formativa in ambito D&I è rivolta a tutta la popolazione aziendale e ha l'obiettivo di incidere sull'autoconsapevolezza e sul coinvolgimento dei nostri dipendenti, per aiutare a rimuovere bias e pregiudizi e a gestire situazioni che potrebbero generare stress, impatti negativi sul benessere individuale e sulle performance lavorative.

Nell'ambito delle iniziative di **"Insieme per le donne"**, anche per il 2025 sono proseguite le attività di prevenzione della violenza fisica, psicologica ed economica, realizzate con il supporto di **"D.i.Re (Donne in Rete Contro la Violenza)"**.

Su tutte, il **Vademecum "Insieme contro la violenza economica"**, a disposizione dei nostri colleghi e della comunità, per aiutare le persone a compiere scelte consapevoli e raggiungere così i propri obiettivi. Con questo Vademecum, intendiamo supportare le donne e le vittime di violenza economica, suggerendo azioni di intervento e di monitoraggio nell'utilizzo dei servizi bancari per sostenerne l'autonomia.

Prosegue il nostro programma **"BperAbilità"**, che raccoglie iniziative di ascolto e formazione dedicate ai colleghi con disabilità, con focus specifici per persone sorde, ipovedenti e cieche.



[> Scopri di più](#)

Politiche retributive

Siamo impegnati in iniziative volte a garantire parità di opportunità professionali e di trattamento retributivo, attraverso l'utilizzo di criteri neutri, oggettivi e inclusivi per la valutazione delle performance, basati sul riconoscimento di competenza, esperienza, rendimento e qualità professionali. Svolgiamo costantemente analisi e confronti con il mercato per verificare e garantire l'equità retributiva in coerenza con il ruolo svolto, la complessità gestita e il merito personale.

Politiche di welfare

A supporto delle politiche D&I, all'interno del nostro Gruppo è da sempre molto ampia l'offerta di servizi e strumenti di welfare aziendale a sostegno delle esigenze di conciliazione vita-lavoro, delle situazioni di fragilità individuale, della salute e del benessere.

In particolare, sono impiegate:

Forme di flessibilità nella gestione dell'orario di lavoro e diverse formulazioni di riduzione dello stesso

Smart working

Piani di welfare collettivi di tipo previdenziale, sanitario e assicurativo

Banca del Tempo Solidale

"Insieme per le Donne" - Campagna di raccolta fondi

Anche nel 2025, abbiamo istituito la **raccolta fondi** "Insieme per le Donne", veicolata attraverso i canali digitali, a favore del **Fondo Autonomia istituito dall'Associazione D.i.Re** - Donne in rete contro la violenza, il quale si rivolge specificamente alle donne prive di autonomia economica e abitativa che hanno intrapreso il percorso di uscita dalla violenza. Complessivamente l'importo raccolto, comprensivo delle donazioni e del contributo da noi elargito, è stato di quasi 100 mila euro.





6

Comunità
e territori

Costruire legami, creare valore



Siamo impegnati nella valorizzazione dei territori di presenza anche attraverso iniziative di partnership, sponsorizzazioni e liberalità; le attività supportate vanno a privilegiare gli ambiti riconducibili al sistema di valori del nostro Gruppo quali welfare, sviluppo di realtà culturali, sostegno alle giovani generazioni e cura dell'ambiente.

Il nostro impegno nei confronti della comunità e dei territori si concretizza attraverso le **“liberalità”** (contributi ad associazioni ed erogazioni liberali, donazioni, borse di studio, etc.) e gli **“investimenti nella comunità”** (eventi culturali e sportivi non professionali, interventi di solidarietà, comunicazione delle iniziative a sostegno della comunità, etc.).



Circa **7,4 mln€**
erogati in liberalità e investimenti
nella comunità
a impatto sociale, culturale e ambientale positivo



Quasi **125 mila**
persone raggiunte
in attività di educazione finanziaria e alla sostenibilità

	SOLIDARIETÀ	ISTRUZIONE E FORMAZIONE	ARTE E CULTURA	SPORT
Contenuti e impegni	Devoluzione di somme benefiche a favore di molteplici iniziative in campo assistenziale, sociale e ambientale	Formazione di adulti e ragazzi sui temi dell'educazione finanziaria e alla sostenibilità	Valorizzazione di tutti gli ambiti espressivi della cultura, dalla produzione letteraria al teatro, dalla musica all'arte anche rendendo fruibile il patrimonio culturale artistico della Banca	Sviluppo e diffusione dei valori come la solidarietà, la lealtà, il rispetto per la persona, la comunità e le regole
Obiettivi	Sostegno di realtà associative impegnate nello sviluppo di iniziative a supporto delle fasce di popolazione più deboli, in particolare fra le giovani generazioni, e dell'ambiente	Aumento del numero di persone che possiedono competenze specifiche nel campo della finanza e dell'economia, aiutandole a compiere scelte consapevoli di spesa, investimento e risparmio nell'ottica di uno sviluppo sostenibile della società	Inclusione e riduzione delle disuguaglianze sociali attraverso l'apertura delle porte della cultura a tutti	Sostegno ad associazioni e società sportive, con particolare attenzione alle realtà che promuovono l'attività giovanile per favorire la crescita e l'educazione dei ragazzi attraverso i valori dello sport
Principali attività/ iniziative	<ul style="list-style-type: none"> • Raccolte fondi per primarie associazioni • Crowdfunding • Borse di Studio • Sostegno di iniziative/ progetti a impatto sociale/ ambientale positivo 	<ul style="list-style-type: none"> • Percorsi educativi digitali di educazione finanziaria • Percorsi formativi alle professioni STEM • Corso di educazione finanziaria per docenti • Eventi formativi contro il gioco d'azzardo patologico • "EconomiAscuola" e "Che Impresa Ragazzi" con FEduF • Educazione finanziaria social network, web e podcast • Percorsi Formazione Scuola Lavoro • Ciclo di webinar "OLTRE IL ROSA" • Percorso di educazione finanziaria "GRANDE!" 	<ul style="list-style-type: none"> • "La Galleria BPER" • "Premio Strega" • Partnership con il "MUSE" • BPER Forum - "Incontri con l'autore" • Partnership con festival e teatri • Rassegne culturali e cinematografiche 	<ul style="list-style-type: none"> • Finali Nazionali Giovanili della Federazione Italiana Pallavolo (Under 14-19) • Trofeo delle Regioni • Camp estivi del Modena Volley • Scuola di Pallavolo Anderlini • Squadre giovanili di Modena Volley e Bergamo Volley • Criteri Nazionale Giovanili di Nuoto

Istruzione e formazione - alcuni dei nostri recenti progetti

Choose your Future

Progetto di educazione finanziaria realizzato nel 2025 in collaborazione con Vik School. Un percorso che guida i ragazzi e le ragazze delle scuole secondarie di II grado, con il supporto dei loro docenti, a riflettere sulle proprie scelte finanziarie e li conduce a prendere decisioni ponderate e lungimiranti per poter affrontare con serenità il proprio futuro. Ideato sia in modalità e-book - da fruire in classe con il supporto costruttivo del docente - che in App da svolgere a casa in autonomia, il percorso stimola la riflessione, il ragionamento e l'apprendimento dei ragazzi, trasformando regole astratte in scelte di vita reali.

Story Doing

Progetto educativo sull'educazione finanziaria, nato da uno degli elaborati vincitori del concorso "B-Education: idee che valgono", realizzato nel 2025 e disponibile sulla piattaforma **educazionedigitale.it**, per aiutare gli studenti delle scuole secondarie di II grado a conoscere, valutare e pianificare le proprie scelte finanziarie. Si tratta di un game situazionale con risorse educative integrative, per aiutare le nuove generazioni a comprendere l'importanza della gestione finanziaria e ad acquisire le competenze necessarie per gestire in modo efficace il proprio denaro, così da affrontare il futuro con maggiore fiducia e sicurezza.

Fondamenti di educazione finanziaria. Formarsi per formare

Corso di formazione di 5 ore certificate su S.O.F.I.A., piattaforma online del Ministero dell'Istruzione per la formazione e l'aggiornamento del personale scolastico. Sviluppato nel corso del 2025 per docenti delle scuole di ogni ordine e grado per facilitare la lettura della realtà finanziaria, distinguere rischi e opportunità, collegare economia e sostenibilità.

Previdenti

Formazione scuola lavoro di 25 ore sulla previdenza complementare, realizzato nel 2025, rivolto alle scuole secondarie di II grado attraverso la piattaforma educazionedigitale.it. Nato da uno degli elaborati vincitori del concorso "B-Education: idee che valgono", l'iniziativa combina multimedialità, interazione, gioco, attività sincrone e asincrone come webinar, podcast ed edugame situazionali.

> [Scopri tutte le iniziative di educazione finanziaria](#)



La Galleria BPER Banca

La Galleria BPER rappresenta la realtà culturale corporate della Banca, dedicata alla tutela, alla conservazione e alla valorizzazione del patrimonio artistico e archivistico. Attraverso mostre, progetti, iniziative e attività di ricerca, La Galleria BPER promuove la conoscenza e la fruizione di un patrimonio che costituisce testimonianza della storia, dell'identità e dei valori che hanno accompagnato l'evoluzione della Banca e dei territori in cui essa opera.

La Galleria comprende una vasta collezione d'arte, articolata in diversi nuclei collezionistici, e un archivio storico che documenta oltre 150 anni di storia non solo aziendale, ma anche sociale, culturale ed economica del Paese. Con questo patrimonio, oggi La Galleria BPER si posiziona tra le principali corporate collection italiane.

Le attività legate alla valorizzazione del patrimonio culturale generano un impatto positivo sulla comunità. In quest'ottica, La Galleria BPER si configura come piattaforma di connessione e attivatore di progettualità, promuovendo percorsi didattici ed educativi rivolti alle scuole di ogni ordine e grado. Gli studenti e le studentesse vengono coinvolti in laboratori, visite guidate ed esperienze formative pensate per avvicinarli ai temi dell'arte, della storia e della cultura del territorio.

La Galleria integra inoltre la dimensione culturale con quella solidale: i cataloghi delle mostre vengono valorizzati come strumenti di raccolta fondi a favore di associazioni ed enti del Terzo Settore, contribuendo alla realizzazione di iniziative di utilità sociale.

L'obiettivo è costruire un modello di collezione d'impresa capace di tutelare e rendere accessibile il patrimonio della Banca e, al contempo, di promuovere la diffusione della cultura e dell'educazione sociale, con particolare attenzione alle giovani generazioni. Perché un futuro sostenibile è possibile solo attraverso la conoscenza del passato e la valorizzazione del presente.

Tutte le informazioni e i contenuti relativi a La Galleria sono disponibili sul sito lagalleriabper.it e sulla pagina Instagram [@lagalleriabper](https://www.instagram.com/lagalleriabper).



Settori controversi

Lotta al Gioco d'Azzardo Patologico (GAP)

In un'ottica di Responsabilità Sociale d'Impresa nei confronti delle comunità servite, a partire dal 2013 abbiamo messo in atto iniziative per informare, prevenire e avviare azioni di contrasto alla pratica del Gioco d'Azzardo Patologico con l'obiettivo di:

- **tutelare** il benessere sociale dei clienti e delle loro famiglie, evitando che la dipendenza possa determinare una eventuale perdita del posto di lavoro e della fonte di reddito
- **combattere** le organizzazioni che promuovono il gioco d'azzardo illegale o quelle che intervengono in modo illecito a supportare economicamente i giocatori patologici coinvolgendoli in giri di usura
- **informare** i giovani sulle modalità più corrette di gestione del proprio denaro con l'obiettivo di veder crescere una generazione più consapevole e meno esposta al rischio di dipendenze.

Cosa facciamo di concreto

Gli interventi sull'operatività bancaria sono rivolti a tutti i clienti del Gruppo BPER, dipendenti compresi.

Nello specifico, abbiamo realizzato:

- **il vademecum "Giocatori d'azzardo patologici e servizi bancari"** realizzato con l'obiettivo di essere vicini ai familiari del giocatore d'azzardo patologico, suggerendo alcune semplici azioni di monitoraggio e intervento, relative all'utilizzo dei servizi bancari
- **il vademecum "Evitare la trappola" sul gioco online** realizzato con l'obiettivo di fornire maggiori strumenti di conoscenza sulle principali criticità legate alla diffusa offerta di gioco (legale e illegale) in Rete
- **il Webinar "Il Gioco d'Azzardo Patologico: riconoscere, intervenire, prevenire"** rivolto alla popolazione aziendale del Gruppo BPER per sensibilizzarla in merito a questa patologia.

Tra le altre attività realizzate per contrastare questo fenomeno sociale, abbiamo inibito l'uso delle carte di credito emesse dal Gruppo BPER nei siti di gioco on line e presso luoghi (ad esempio sale giochi) classificati nella categoria merceologica "gambling".

Infine, attraverso la nostra **"Policy ESG in materia di concessione del credito"** ci impegniamo a non finanziare nuovi clienti che operano in maniera rilevante nelle attività di progetti destinati a sale gioco, acquisto e produzione di macchinari (ad esempio slot machine) e attività connesse alla promozione.

Fate il Nostro Gioco

Nel corso del 2025 abbiamo realizzato il roadshow di Educazione Finanziaria "Fate il Nostro Gioco", promosso insieme a FEduF - Fondazione per l'Educazione Finanziaria e al Risparmio che ha coinvolto 3 città italiane: Roma, Torino e Pesaro.

Il format, condotto dai divulgatori scientifici di Taxi1729, prevede la rappresentazione di una conferenza spettacolo rivolta alle studentesse e studenti delle scuole secondarie di secondo grado.

Il nostro obiettivo era di guidarli in un percorso di consapevolezza sulle reali dinamiche del gioco d'azzardo, analizzandone le regole matematiche, le false credenze e le basse probabilità di vincita attraverso simulazioni di gioco online, esperimenti e una continua interazione con il pubblico.

LE TRE TAPPE DEL ROADSHOW

Roma

8 aprile 2025

1^a tappa
che ha coinvolto quasi
200 studenti

Torino

16 aprile 2025

2^a tappa
che ha coinvolto oltre
100 studenti

Pesaro

23 ottobre 2025

Ultima tappa
che ha coinvolto oltre
150 studenti



Policy sugli armamenti

Il rapporto tra banche ed imprese coinvolte nella produzione e commercio di materiale di armamento è da tempo sotto gli occhi attenti della società civile italiana, in particolare delle associazioni che si prefiggono di evitare che l'Italia e le sue aziende siano coinvolte in operazioni di produzione/compravendita di armi cosiddette "controverse", specialmente ove le controparti siano localizzate in Paesi oggetto di sanzioni internazionali.

In linea con i principi guida del Codice Etico, a partire dal 2012 ci siamo dotati inizialmente di Linee Guida e, successivamente, di una specifica **"Policy sulla regolamentazione dei rapporti delle Banche e Società del Gruppo BPER con gli operatori della Difesa e le imprese coinvolte nella produzione e commercio di materiali di armamento"**, aggiornata nel 2025. Con la stessa abbiamo voluto adottare **un'autoregolamentazione che disciplina, in maniera più severa rispetto alle norme di legge vigenti, la nostra presenza in questo settore.**

Nel definire la Policy, abbiamo ricercato il corretto bilanciamento tra alcuni valori generali, quali:



Rispetto delle libertà d'impresa e di iniziativa economica (anche dei produttori di armamenti) nell'ambito delle regole dell'ordinamento



Rispetto del diritto alla difesa ed alla sicurezza dei popoli e delle nazioni



Promozione dei diritti umani e della pace



> [Responsabilità nei settori controversi](#)

Operazioni in Oro fisico

Tra i servizi offerti alla clientela proponiamo il commercio di Oro. Commercializziamo unicamente lingotti d'oro prodotti da raffinerie che possiedono **certificazioni internazionali attestanti il rispetto delle pratiche di due diligence sui propri fornitori e iscritte alla lista del London Good Delivery**, riconosciuta a livello internazionale come lo standard di mercato. Viene così garantito che il metallo oggetto di vendita è Conflict Free e rispetta i regolamenti e i codici di comportamento predisposti dai principali enti associativi del settore (LBMA, RJC) e organi internazionali (OCSE); si garantisce, inoltre, che i fornitori siano dotati di strumenti per il controllo e la valutazione delle filiere di acquisto dell'oro, al fine di combattere possibili forme di reato sia di natura geopolitico-finanziaria (antiriciclaggio, corruzione, finanziamento del terrorismo) sia legati all'abuso dei diritti umani, al genocidio, allo sfruttamento del lavoro minorile o reati contro l'ambiente.

Rapporto con i fornitori

Attraverso una Funzione dedicata **presidiamo il ciclo degli approvvigionamenti per tutte le Società del nostro Gruppo**, in conformità con quanto dettagliato nel “Regolamento del processo di acquisto e ciclo passivo” che disciplina ruoli e responsabilità delle diverse funzioni coinvolte nello stesso.

Il Regolamento dettaglia anche i principi ispiratori del processo degli acquisti definendo i comportamenti cui uniformarsi in ordine a conflitto di interessi, riservatezza, concorrenza leale, trasparenza, regali e inviti.

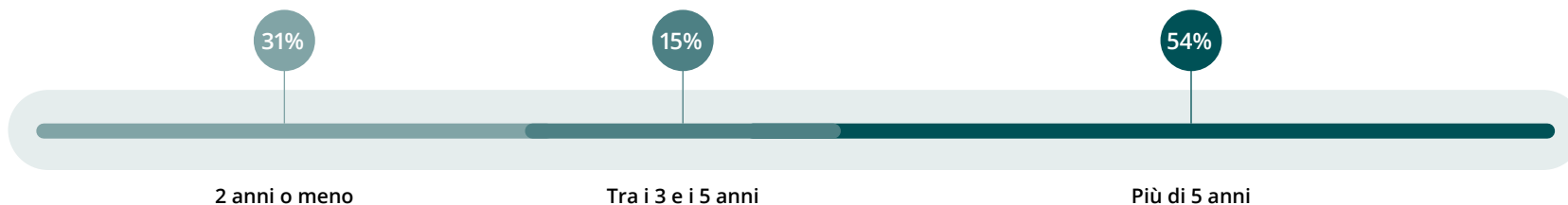
L'obiettivo è selezionare quei fornitori che garantiscono il miglior equilibrio tra il prezzo e la qualità della prestazione nonché in grado di soddisfare le nostre aspettative in materia di responsabilità sociale e ambientale.

Ai nostri fornitori **richiediamo il pieno rispetto delle norme a tutela dei diritti dei lavoratori** e in particolare dei contratti collettivi di lavoro della categoria di appartenenza, delle disposizioni in materia previdenziale, antinfortunistica e assicurativa nonché della normativa specifica sulla sicurezza e salute sul lavoro.

Alla stipula di un contratto richiediamo **l'accettazione e l'impegno al rispetto dei principi sanciti nel Codice Etico**.

Il 54% dei nostri fornitori ha una longevità di rapporto superiore ai 5 anni, segno della costruzione di relazioni solide e durature.

LONGEVITÀ RAPPORTI AL 31 DICEMBRE 2025*



(*) Dato non comprensivo del Gruppo Banca Popolare di Sondrio.

Un progetto dedicato alla catena di fornitura sostenibile

Abbiamo recentemente portato avanti una progettualità finalizzata alla revisione degli strumenti utilizzati nelle varie fasi del processo di acquisto, nell'ambito della quale è stata implementata una piattaforma dedicata. Sono stati introdotti nuovi i criteri di valutazione dei fornitori e delle forniture che tengono conto anche degli elementi relativi all'ambito ESG. In particolare:

- Modulo gare: sono stati introdotti dei Criteri Ambientali Minimi (CAM) per ambito merceologico che vengono richiesti nelle gare di fornitura
- Modulo Vendor Management: è prevista la compilazione di un questionario con una sezione dedicata agli elementi ESG nel nuovo processo di accreditamento nell'albo fornitori BPER
- Modulo Contract Management: è attivo un processo di creazione, formalizzazione, esecuzione e gestione dei contratti finalizzata a massimizzare le performance operative e finanziarie di un'impresa attraverso una corretta e trasparente formalizzazione del rapporto con il fornitore.

Nel 2025, nell'ambito del Piano industriale 2024-2027, è stata intrapresa una nuova progettualità dedicata all'evoluzione dei criteri ESG nei processi di acquisto e gestione dei fornitori che erano stati introdotti con il precedente piano.

BPER Civic Hub

Nell'ambito delle azioni volte a promuovere pratiche di collaborazione e processi partecipativi tra pubblico e privato sociale, la Banca ha creato BPER Civic Hub, uno spazio digitale aperto e gratuito per diffondere competenze e approfondire temi e strumenti di interesse trasversale che vanno dall'amministrazione condivisa alla co-progettazione, dalla riqualificazione dei luoghi fino alla valorizzazione del civismo.

I temi già affrontati sono: crowdfunding civico, aree interne, comunità educanti, carcere e comunità.



> [Scopri BPER Civic Hub](#)





7

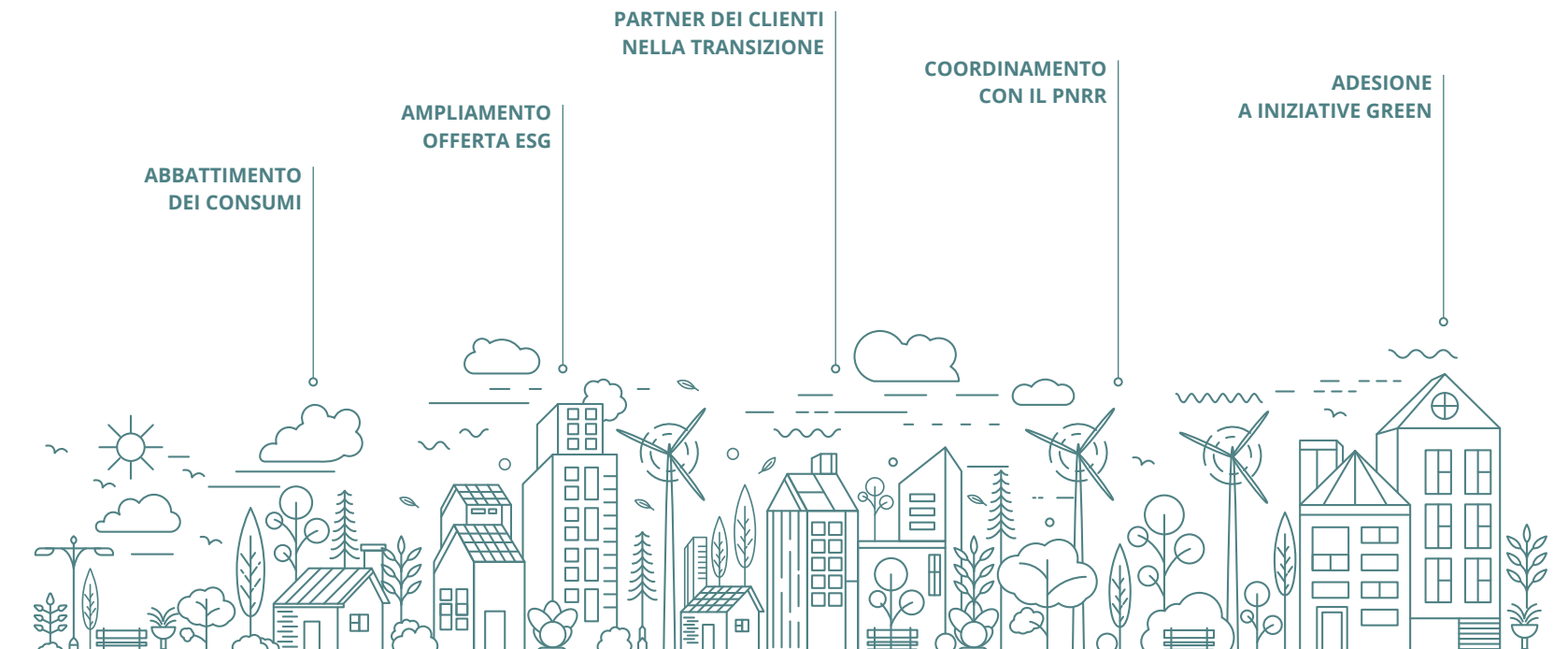
Ambiente
e climate
change



Il nostro percorso a tutela del clima e dell'ambiente

Per garantire un futuro al nostro pianeta dobbiamo cambiare il presente. Per questo stiamo integrando sempre di più la sostenibilità ambientale nei nostri processi di business.

Il nostro percorso prevede un abbattimento dei consumi, l'acquisto di prodotti con marchio di qualità ambientale, la gestione sostenibile delle risorse e il supporto a progetti che salvaguardano l'ambiente. Stiamo, inoltre, ampliando ulteriormente l'offerta commerciale ESG tenendo conto delle esigenze delle aziende e del loro percorso di transizione ecologica: vogliamo essere partner strategico e credibile individuando soluzioni utili, concrete ed efficienti, anche in abbinamento agli strumenti agevolati previsti dal PNRR.



Una Policy ambientale

La “**Policy in materia di gestione delle tematiche ambientali ed energetiche**” disciplina i principi adottati in materia di gestione delle tematiche ambientali ed energetiche e rafforza l’impegno del Gruppo nel ridurre gli impatti ambientali e contrastare il cambiamento climatico verso un futuro Net Zero.



[> Leggi la Policy](#)



Certificazioni UNI EN ISO 14001 e UNI EN ISO 50001

Dal 2024 è implementato un sistema di gestione integrato ambientale ed energetico, **UNI EN ISO 14001** e **UNI EN ISO 50001**, che ha portato all’ottenimento delle rispettive certificazioni per 20 immobili significativi. Questa attività è in linea con le crescenti aspettative del mercato e degli stakeholder rispetto alle tematiche di sostenibilità e in linea con l’obiettivo del nostro Gruppo di essere promotore di un sistema finanziario al centro della transizione ecologica.



[> Scopri le nostre
Certificazioni ESG](#)

Verso un futuro Net Zero

Nel 2022 abbiamo aderito alla Net-Zero Banking Alliance, l'alleanza di settore promossa dalle Nazioni Unite, che mobilita le banche di tutto il mondo nell'impegno di allineare i propri portafogli all'obiettivo di emissioni nette zero entro il 2050, rafforzando così gli obiettivi fissati dall'Accordo di Parigi sul clima.

A ottobre 2025 l'Alleanza ha concluso il proprio mandato, trasformandosi in un framework tecnico di riferimento ("climate guidance"). La documentazione metodologica sviluppata nel corso degli anni, inclusi i criteri per la definizione dei target di allineamento climatico, resta disponibile come guida volontaria e best practice di settore.

In continuità con i principi e le ambizioni originarie dell'Alleanza, abbiamo confermato il nostro impegno attraverso la definizione di target al 2030.

Con l'acquisizione del **Gruppo Banca Popolare di Sondrio**, abbiamo esteso il perimetro di riferimento per la definizione dei nostri obiettivi. Per questo motivo i valori di baseline sono stati ricalcolati utilizzando i dati aggiornati al 31 dicembre 2025.

I target aggiornati sono di seguito elencati:

- **Produzione di energia elettrica***: riduzione del 36% dell'intensità emissiva delle controparti in portafoglio al 2030
- **Petrolio e gas**: riduzione del 24% dell'intensità emissiva a livello di esposizioni di portafoglio nel settore al 2030
- **Ferro e acciaio**: riduzione del 29% dell'intensità emissiva a livello di esposizioni di portafoglio nel settore al 2030
- **Alluminio**: riduzione del 21% dell'intensità emissiva a livello di esposizioni di portafoglio nel settore al 2030
- **Immobili commerciali**: riduzione del 51% dell'intensità emissiva a livello di immobile finanziato al 2030
- **Agricoltura**: riduzione del 63% dell'intensità emissiva a livello di esposizioni di portafoglio nel settore al 2030.



> [Verso un futuro Net Zero](#)

"Piano di decarbonizzazione sui settori ad alta intensità emissiva"

Nel rispetto del proprio impegno verso gli obiettivi di decarbonizzazione, in continuità con i principi e le ambizioni originarie della Net-Zero Banking Alliance, abbiamo pubblicato il "Piano di decarbonizzazione di BPER Banca sui settori ad alta intensità emissiva", che mira a informare i principali stakeholder sul percorso di decarbonizzazione e sulle sfide affrontate per supportare la clientela nella transizione ecologica. Il Piano sarà oggetto di aggiornamento entro fine 2026, a seguito dell'ingresso nel perimetro del Gruppo Banca Popolare di Sondrio.



(*) La performance al 31 dicembre 2025 risulta significativamente inferiore (-68%) rispetto allo scenario; la riduzione è principalmente imputabile al calo di fatturato registrato dalle imprese per riduzione dei prezzi post crisi 2022 e alla minore domanda nazionale di energia elettrica. Pertanto, il valore dell'intensità energetica, ossia kWh per € di fatturato, utilizzato come metrica per il settore, passa da un valore pari a 1,77 nel 2022 ad un valore pari a 3,56 nel 2023 e questo comporta una riduzione marcata dell'intensità fisica calcolata.

La gestione dei rischi e delle opportunità climatiche e ambientali

In merito alla valutazione dei rischi ambientali e climatici con impatto finanziario, abbiamo fatto una **valutazione del rischio fisico, del rischio di transizione e della carbon footprint dei portafogli crediti (Corporate) e investimenti propri della Banca**. Questi studi permettono di valutare le potenziali implicazioni di business dei rischi legati al clima e all'ambiente, e di informare gli stakeholder su come l'organizzazione si stia posizionando alla luce di questi rischi. Le strategie, le azioni intraprese dal Gruppo per la gestione di rischi e opportunità derivanti dal Climate Change, sono ora divulgate nella nuova **Rendicontazione consolidata di sostenibilità**.

Cosa facciamo di concreto

Monitoraggio ed efficientamento dei consumi energetici

Nel 2025, per garantire una gestione sostenibile delle risorse ambientali impiegate nelle nostre attività, abbiamo proseguito nel processo di monitoraggio dei consumi, finalizzato alla riduzione degli stessi mediante un uso efficiente di tutte le risorse, insieme ad una corretta gestione dei rifiuti. In questo modo è possibile misurare costantemente le performance interne, valutarne gli scostamenti e identificarne le eventuali criticità.

Le nostre attività più rilevanti dal punto di vista della riduzione degli impatti ambientali sono relative ai seguenti ambiti:

- interventi di efficientamento energetico
- produzione di energia da fonti rinnovabili
- riduzione degli impatti derivanti dalla flotta aziendale
- efficientamento dei processi di utilizzo della carta e digitalizzazione dei servizi
- acquisto di prodotti con marchio di qualità ambientale.

HIGHLIGHTS AL 31 DICEMBRE 2025:



100%*

consumo di energia elettrica
da fonti rinnovabili



2.443.630 kWh

prodotti da 28 impianti fotovoltaici
installati

(*) Il valore è stato arrotondato al valore più prossimo.

Il Piano Energetico

All'interno del nuovo Piano industriale 2024-2027 "B:Dynamic | Full Value 2027" è integrato il "Piano Energetico 2022-2030", con obiettivi di riduzione delle emissioni allineati all'Accordo di Parigi. Con quest'ultimo abbiamo assunto l'impegno di ridurre entro il 2030 il 50,2% delle emissioni dirette di gas serra (ambito 1), con un risultato al 31 dicembre 2025 pari al -26,4%.



Piano energetico 2022-2030

-50,2% tCO₂e
al 2030



Risultato raggiunto al 31.12.2025

-26,4% tCO₂e

Cosa prevede il Piano?

- Conversione generatori a gas in pompe di calore
- Realizzazione di una piattaforma informatica per ricerca di fughe gas frigorifero*
- Ottimizzazione utilizzo spazi funzionali direzionali
- Implementazione sistemi di controllo e monitoraggio dei consumi energetici.

(*) Fluido refrigerante che viene utilizzato nei cicli frigoriferi.

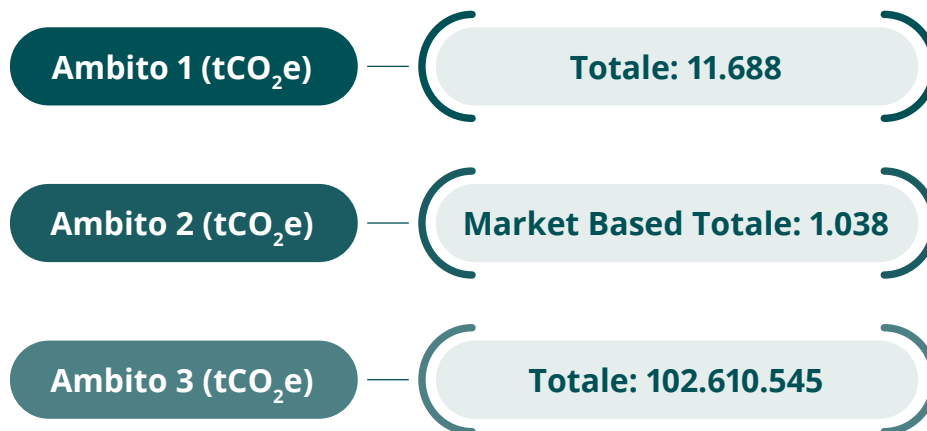
Emissioni prodotte

Di seguito si riportano le nostre emissioni di Gruppo generate nel 2025, cioè i valori di ambito 1, ambito 2 e ambito 3.

In particolare, l'**ambito 1** indica le emissioni di CO₂e che abbiamo direttamente causato, derivanti dal consumo di combustibile utilizzato per il riscaldamento, dai carburanti della flotta auto e dalle perdite di gas refrigerante.

L'**ambito 2**, invece, indica le emissioni indirette di CO₂e derivanti dal nostro consumo di energia elettrica e calore acquistati.

Infine, per il calcolo dell'**ambito 3**, ovvero delle altre tipologie di emissioni indirette, sono considerate le emissioni derivanti dai viaggi di lavoro in treno e aereo, dalla produzione della carta acquistata, a cui si aggiungono i risultati dell'analisi di carbon footprint dei nostri portafogli crediti e investimenti. Segnaliamo che per quest'ultima categoria nel 2025 c'è stato un ampliamento del perimetro per le categorie emmissive (come richiesto dal D.Lgs 125/24 che recepisce la CSRD).



Emissioni evitate o compensate

Nel 2025 grazie a **diverse iniziative** tra cui:

- interventi di efficientamento energetico sugli immobili
- utilizzo di energia rinnovabile
- riduzione del consumo di carta
- iniziative di mobilità sostenibile (“Piantiamola di inquinare” e “Carpooling aziendale”)
- iniziative di car sharing con Elettra Sharing

e alle **emissioni compensate** grazie a:

- DKV Climate*



Oltre **51** mila tCO₂
non immesse o compensate
corrispondenti alla CO₂ assorbita da oltre
73 mila alberi

(*) La DKV Climate è un’iniziativa che permette alle aziende di contribuire alla protezione del clima. Utilizzando la DKV Card Climate, le aziende possono fare rifornimento di carburante e allo stesso tempo sostenere progetti di protezione del clima. Per ogni litro di carburante rifornito, viene dato un contributo volontario a progetti di compensazione delle emissioni di carbonio.

Acquisto e impiego responsabile delle risorse

Per ridurre i nostri impatti diretti sull'ambiente e contemporaneamente avviare azioni di efficientamento e di cost saving, abbiamo portato avanti diverse iniziative molto sfidanti in materia di gestione responsabile delle materie prime a supporto della lotta al cambiamento climatico.

La carta, nel settore bancario, è una delle principali materie prime utilizzate.

Dematerializzazione della carta



-438 tonnellate

riduzione utilizzo carta

460 tonnellate CO₂e

evitate

99% carta riciclata impiegata

1% carta con certificazione ambientale

Abbiamo avviato vari progetti per ridurre il consumo di carta nei nostri uffici e filiali:

- Quotidiani forniti in formato digitale
- Dematerializzazione F24
- Digitalizzazione dei processi delle legal entity del Gruppo Arca Fondi
- Sostituzione comunicazioni posta ordinaria con PEC
- Promozione utilizzo FEA (Firma Elettronica Avanzata) e della FEQ (Firma Elettronica Qualificata)
- Progetto "Cost Optimization"
- Digitalizzazione estratti conto BPER Card Online

Gestione dei rifiuti

Proseguiamo l'opera di minimizzazione degli impatti derivanti dallo smaltimento dei rifiuti attraverso una gestione oculata e privilegiando, ove possibile, l'avvio al recupero, per valorizzare il rifiuto trasformandolo in risorsa.

Dati i grandi quantitativi di carta utilizzati ci avvaliamo, per lo smaltimento, di società specializzate che ne curano l'immediato reinserimento nella filiera produttiva.



Rifiuti cartacei
inviati al recupero quasi

100%*

Ove possibile tutti i nuovi uffici, tempo per tempo allestiti, vengono dotati di contenitori per la raccolta differenziata, in continuità con il progetto già avviato nel triennio precedente.

Obiettivo di tale attività rimane, con contestuale eliminazione dei cestini, la riduzione drastica di produzione del rifiuto indifferenziato. Inoltre, ci siamo dotati di una piattaforma informatica per il controllo e la consuntivazione delle operazioni di raccolta e smaltimento rifiuti. Tale processo di gestione e monitoraggio dei rifiuti è stato confermato nel corso del 2025 grazie al mantenimento di un Sistema Gestione Ambientale UNI EN ISO 14001 sui primi 20 immobili oggetto di certificazione.

(*) Dato non comprensivo del Gruppo Banca Popolare di Sondrio.

Diffusione della Cultura ambientale tra i dipendenti

Nel 2025 abbiamo proseguito nel nostro percorso di sensibilizzazione del personale sui temi di sostenibilità ambientale. Di seguito le principali iniziative a supporto della tutela ambientale che hanno previsto il coinvolgimento del Personale.



Vademecum per il Risparmio energetico

Attraverso questo documento, pubblicato sulla nostra intranet aziendale, vogliamo sensibilizzare i colleghi sul tema del Risparmio energetico e promuovere comportamenti virtuosi senza rinunciare a comfort o servizi, modificando abitudini o azioni sbagliate. Piccoli accorgimenti che possono consentire, ad esempio, di utilizzare al meglio i dispositivi e gli impianti per la climatizzazione e l'illuminazione.



BPER Banca Plastic Free

Da tempo siamo attenti ai temi di rispetto dell'ambiente e di riduzione della plastica dentro e fuori dai luoghi di lavoro. A partire dal 2020 – anno di lancio del progetto “BPER Banca Plastic Free” - oltre 20 mila dipendenti hanno ricevuto una borraccia brandizzata, che funge da valido sostituto delle bottigliette di plastica. A fine 2023, è stata estesa l'iniziativa ai nostri neoassunti. Una borraccia riempita quotidianamente da casa evita l'utilizzo – per ciascuno dei nostri dipendenti – di quasi 220 bottigliette di plastica da mezzo litro all'anno (si considerano i giorni lavorativi), rendendo l'ambiente di lavoro sempre più sostenibile. L'utilità delle borracce è stata maggiormente valorizzata mediante l'installazione in alcuni dei principali Centri Direzionali di apposite colonnine di distribuzione dell'acqua.



BPER Banca aderisce a M'illumino di Meno 2025

Anche nel 2025 abbiamo aderito all'iniziativa M'illumino di Meno, la Giornata internazionale del risparmio energetico e degli stili di vita sostenibili istituita dal Parlamento con la Legge n. 34/2022. Sotto il tema “Va di Moda”, l'edizione 2025 di “M'illumino di meno” ha invitato l'intera comunità a riflettere sullo spreco energetico derivante dalla produzione e dal consumo eccessivo di vestiario, fenomeno tipico del settore del fast fashion a livello globale.

Per l'occasione abbiamo spento per una notte le insegne del nostro Centro Direzionale di Modena e di 727 filiali presenti sul territorio nazionale.

Mobilità Sostenibile

Sono diverse le iniziative e i servizi di Mobilità Sostenibile che abbiamo attivato.



È a disposizione dei nostri dipendenti la **piattaforma di car pooling interaziendale** (Jojob) per la condivisione tra più persone delle auto nel tragitto casa - lavoro - casa, che ha consentito di ridurre in maniera notevole il numero di auto in circolazione con conseguenti benefici su inquinamento, miglioramento dei rapporti sociali tra le persone e risparmio economico in termini di costo pro-capite di carburante, olio, pneumatici e pedaggio autostradale. Nel 2025 si sono risparmiate 6,49 tCO₂, attraverso un totale di 49.980 km evitati.



Nel 2025, sono stati approvati **18 Piani di Spostamento Casa-Lavoro** (PSCL) per le varie sedi del nostro Gruppo con più di 100 dipendenti, così come previsto dal Decreto Legge del 19 maggio 2020 n.34 (Decreto Rilancio), convertito in Legge 77 il 17 luglio 2020.



È attivo un **servizio di E-bike sharing** che abbiamo messo a disposizione presso alcune sedi. Tale iniziativa contribuisce a uno stile di vita più sano e sostenibile dei dipendenti e favorisce il miglioramento della micro-mobilità, utilizzando mezzi moderni e a zero emissioni.



È attivo un **servizio quotidiano di navetta aziendale** che collega la Stazione Ferroviaria di Modena al Centro Direzionale di Modena al fine di agevolare gli spostamenti dei pendolari e favorire l'utilizzo dei mezzi pubblici.



È proseguito nel 2025 un **progetto pilota di “Ricarica gratuita”** che offre ai nostri dipendenti del Centro Direzionale di Modena la possibilità di ricaricare gratuitamente (per un massimo di 15 ore mensili) la propria vettura elettrica grazie ad apposite colonnine che forniscono energia proveniente dagli impianti fotovoltaici dell'Istituto. Il totale di energia elettrica utilizzata per la ricarica delle auto elettriche dei dipendenti del Gruppo è pari 21.144 kWh.



Anche nel 2025 abbiamo portato avanti l'iniziativa **“Piantiamola di inquinare!”**, con il supporto della piattaforma Wecity, al fine di ridurre le emissioni di CO₂. L'iniziativa - giunta alla quinta edizione - ha coinvolto quasi 430 dipendenti, distribuiti nelle varie sedi del nostro Gruppo, che per tre mesi si sono recati al lavoro in bicicletta, a piedi o in monopattino per un totale di 62 mila km percorsi, abbattendo in questo modo quasi 8,6 tCO₂. Per ogni spostamento, l'app Wecity ha infatti calcolato la CO₂ risparmiata (quasi 1 kg ogni 7 chilometri percorsi) e creato una classifica in base a questo valore. L'iniziativa si è ben integrata con le varie iniziative inserite all'interno della “Settimana Europea della Mobilità Sostenibile” (16-22 settembre 2025).

I nostri contatti



Filiali e Aree Self

www.bper.it/trova-filiali



Filiale On Line

Servizio Clienti e Consulenti online

Dall'Italia e dall'estero

+39 059 42 42



Siti web

www.group.bper.it

www.bper.it



Social Network



La Rendicontazione consolidata di sostenibilità è presente sul sito

<https://group.bper.it/sostenibilita/bilancio-di-sostenibilita>



MISTO
Carta | A sostegno della
gestione forestale responsabile
FSC® C135006

