

## Risultati al 31 dicembre 2023

- UTILE NETTO CONSOLIDATO DI FINE ESERCIZIO PARI A € 1.519,5
- MARGINE DI INTERESSE IN CRESCITA A € 3.251,8 MILIONI
- COMMISSIONI NETTE PARI A € 2.010,4 MILIONI GRAZIE AL RISULTATO DELLA RACCOLTA NETTA GESTITA
- QUALITÀ DEL CREDITO IN MIGLIORAMENTO
- CONFERMATI ELEVATI LIVELLI DI COPERTURA DEI CREDITI DETERIORATI PARI AL 52,5%
- CET1 RATIO PARI AL 14,5%
- SOLIDA POSIZIONE DI LIQUIDITÀ CON LCR AL 161% E NSFR PARI AL 128%
- DIVIDENDO DI € 30 CENTESIMI PER AZIONE

“ I 2023 è stato un anno particolarmente significativo in cui la Banca è riuscita a conseguire risultati eccellenti che confermano la persistente capacità di generare ricavi. Gli indicatori di rischio di credito si confermano su livelli molto contenuti e i livelli di patrimonializzazione permangono solidi. I risultati del 2023 sono in linea con il nostro posizionamento di grande banca italiana, in ascolto costante dei bisogni dei nostri clienti e dei territori, rivolta ad offrire una risposta sempre più sostenibile ed evoluta. Una banca fatta di persone che condividono la stessa missione: affiancare e connettere persone, imprese e comunità per aiutarle a sviluppare le loro idee, proteggerle e dare forma a un futuro migliore. Stiamo lavorando con impegno costante anche nell'avanzamento dell'integrazione delle tematiche ESG e grande è la soddisfazione derivante dal perseguimento degli sfidanti obiettivi di Piano Industriale in termini di riduzione degli impatti ambientali e di gestione delle diversità.

Sono motivo di particolare soddisfazione i recenti accordi raggiunti tra la Banca e le Organizzazioni Sindacali sulla ottimizzazione degli organici che consentirà, tra l'altro, l'ingresso di nuove risorse, a sostegno anche dell'occupazione giovanile e in un'ottica di ricambio generazionale a supporto delle varie iniziative in ambito commerciale, digitale, di intelligenza artificiale e funzioni di controllo. Consci delle incertezze di un complesso quadro macroeconomico, affrontiamo il 2024 con fiducia, convinti che riusciremo a confermare la qualità dei risultati ottenuti nel 2023 a beneficio di tutti gli stakeholders grazie ai progressi compiuti sul fronte della generazione dei ricavi, uniti alla robusta posizione patrimoniale e di liquidità e alla solida qualità del credito”.

Piero Luigi Montani Amministratore Delegato

DATI DI SINTESI  
AL 31.12.2023

Conto economico (€/mln)	4Q23	3Q23	Var %
Margine di interesse	870	836	+4,1%
Commissioni nette	529	486	+8,9%
Proventi operativi netti	1.468	1.374	+6,8%
Risultato della gestione operativa	386	738	-47,7%
Utile netto	432	383	+12,8%

Dati patrimoniali (€/mld)	Dic 23	Dic 22	Var %
Crediti verso la clientela (netti)	88,2	91,2	-3,3%
Totale attivo	142,1	152,3	-6,7%
Raccolta diretta	118,8	114,8	+3,5%
Raccolta indiretta	170,1	163,2	+4,2%
Patrimonio netto	9,4	7,9	+19,0%

Indici di redditività	31.12.23
Cost to income ratio <sup>1</sup>	51,0%
ROTE <sup>3</sup>	23,9%
ROE <sup>4</sup>	24,2%

Ratios patrimoniali e di liquidità	31.12.23
CET1 Ratio - Fully Phased <sup>2</sup>	14,5%
Liquidity Coverage Ratio (LCR)	161%
Net Stable Fund Ratio (NSFR)	128%

Qualità del credito	31.12.23
Crediti deteriorati lordi/Totale crediti lordi	2,4%
Crediti deteriorati netti/Totale crediti netti	1,2%
Costo del credito annualizzato	48 p.b.

<sup>1</sup> Il Cost to income Ratio è calcolato sulla base dello schema di Conto economico riclassificato (oneri operativi/proventi operativi netti); calcolato secondo gli schemi previsti dall'8° aggiornamento della Circolare n. 262 di Banca d'Italia, il Cost to income Ratio risulta pari al 59,34% (73,17% al 31 dicembre 2022 come da Bilancio consolidato al 31 dicembre 2022).

<sup>2</sup> I ratios patrimoniali "pro-forma" indicati sono stati calcolati includendo il risultato d'esercizio per la quota parte non destinata a dividendi, ovvero simulando, in via preventiva, gli effetti dell'autorizzazione rilasciata dalla BCE per il computo di tali utili nei Fondi Propri ai sensi dell'art. 26, par. 2 della CRR.

<sup>3</sup> Il ROTE è calcolato come rapporto fra l'utile netto di esercizio (sola componente ordinaria pari a Euro 1.731,1 milioni) e il patrimonio netto medio di Gruppo comprensivo i) dell'utile netto di esercizio (sola componente ordinaria pari a Euro 1.731,1 milioni) depurato della quota parte destinata a dividendi e ii) senza attività immateriali e strumenti di capitale.

<sup>4</sup> Il ROE è calcolato come rapporto fra l'utile netto di esercizio (sola componente ordinaria pari a Euro 1.731,1 milioni) e il patrimonio netto medio di Gruppo senza utile netto.

## Principali eventi recenti

OTTOBRE

Fusione per incorporazione di Optima S.p.A. SIM in Banca Cesare Ponti S.p.A.

NOVEMBRE

Moody's migliora l'outlook da negativo a positivo e conferma i rating di Bper Banca

GENNAIO

BPER colloca con successo una emissione obbligazionaria Additional Tier I per euro 500 milioni

BPER e Gardant perfezionano l'accordo per la partnership strategica riguardante la gestione di crediti utp e npl

FEBBRAIO

BPER Banca colloca con successo la prima emissione di un Green Bond Senior Preferred per euro 500 milioni

MARZO

S&P assegna il rating "investment grade" a BPER Banca

## Struttura del Gruppo BPER al 31 dicembre 2023

BANCHE COMMERCIALI
<b>BPER Banca (Capogruppo)</b>
Banco di Sardegna
Banca Cesare Ponti
BPER Bank Luxembourg S.A.*

\* Banca Estera

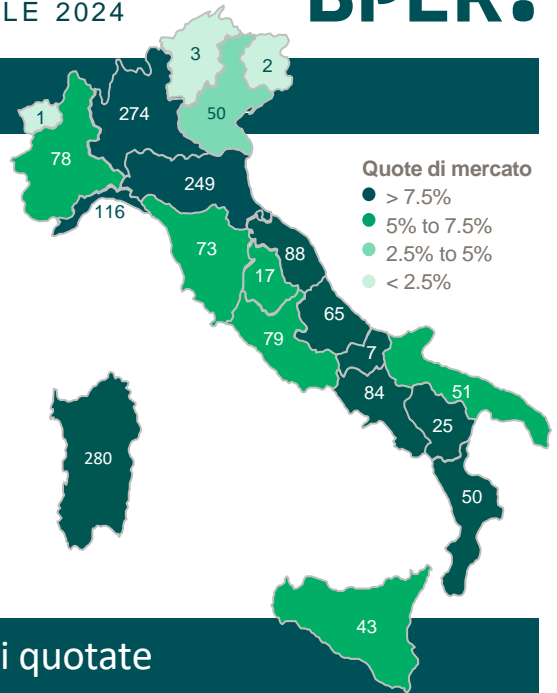
PRINCIPALI SOCIETÀ DEL GRUPPO	
<b>Asset Management</b>	<b>Fabbriche prodotto</b>
ARCA Fondi SGR	BPER Leasing
	BPER Factor
	Finitalia S.p.A.
	Bibanca S.p.A.

PARTECIPAZIONI STRATEGICHE
Arca Vita
Alba Leasing
ALTRE PARTECIPAZIONI RILEVANTI
CR Savigliano
CR Fossano



Presenza territoriale al 31.12.23

Il Gruppo BPER è presente oggi in **20 regioni italiane** con una rete di **1.635 sportelli**  
I dipendenti del Gruppo sono **20.224**



Banche commerciali Gruppo	n° filiali
BPER Banca	1.347
Banco di Sardegna	286
Banca Cesare Ponti	2
<b>Totale</b>	<b>1.635</b>

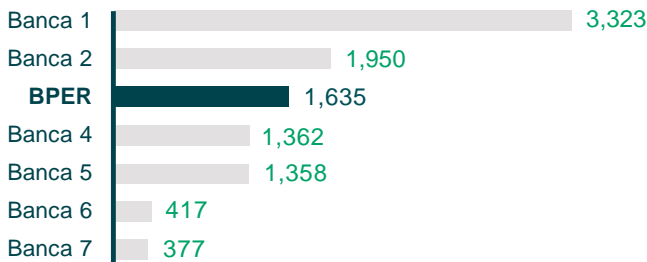
Area Geografica	n° filiali
Nord	773
Centro	329
Sud e Isole	533
<b>Totale</b>	<b>1.635</b>

Dati aggiornati al 31.12.2023. Fonte: dati gestionali

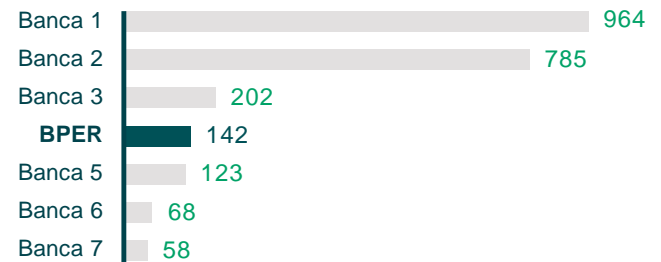


Posizionamento di BPER tra le banche commerciali quotate

Numero di filiali italiane



Totale attivo (€/mld)



Principali banche commerciali quotate: IntesaSP, Unicredit, BancoBPM, Credem, MPS, BP Sondrio  
Fonte: dati societari al 31.12.23

Rating Emittente

**MOODY'S**  
Long-term Deposits Baa2 (Positivo)  
Long-term Issuer Rating (Outlook) Ba1 (Positivo)

**MORNINGSTAR | DBRS**  
Long-term Deposits BBB (high)  
Long-term Issuer Rating (Outlook) BBB (Stabile)

**FitchRatings**  
Long-term Deposit BBB  
Long-term Issuer Default Rating (Outlook) BBB- (Stabile)

**S&P Global Ratings**  
Long-term Issuer Rating (Outlook) BBB- (Positivo)

Rating ESG

Il rating ESG (o rating di sostenibilità) è un giudizio sintetico che certifica la solidità di un emittente, di un titolo o di un fondo dal punto di vista delle performance ambientali, sociali e di governance. A testimonianza del costante impegno e del continuo miglioramento del Gruppo in tale ambito, si riportano qui a destra i rating ESG di BPER Banca:

S&P Global Sustainable 1 (CSA)	60/100
Moody's Analytics CDP	Robust A- (Leadership)
ISS ESG	C-
MSCI Esg Rating	AA
S&P Global Ratings ESG Evaluation	Adequate
Standard Ethics Rating (SER)	EE+
Sustainable Fitch	3 (Average ESG profile)
Morningstar Sustainalytics	14,7 (LOW)

Indici ESG

- MIB ESG (Borsa Italiana)
- Standard Ethics Italian Banks Index
- Standard Ethics Italian Index

CDA



Presidente  
Flavia Mazzarella\*



Amministratore Delegato  
Piero Luigi Montani

Vice Presidente  
Riccardo Barbieri

Consiglieri  
Elena Beccalli\*  
Monica Cacciapuoti  
Silvia Elisabetta Candini\*  
Maria Elena Cappello\*  
Cristiano Cincotti\*  
Alessandro Robin Foti\*  
Roberto Giay  
Gianni Franco Papa  
Marisa Pappalardo\*  
Monica Pilloni\*  
Elisa Valeriani\*

(\*) Consiglieri Indipendenti

Scopri di più sul nostro impegno in ambito ESG

Ufficio Investor Relations email: [investor.relations@bper.it](mailto:investor.relations@bper.it) | <https://istituzionale.bper.it/investor-relations>

BPER Banca S.p.A. con sede in Modena, via San Carlo, 8/20 - Codice Fiscale e iscrizione nel Registro Imprese di Modena n. 01153230360 - Società appartenente al GRUPPO IVA BPER BANCA Partita IVA nr. 03830780361 - Capitale sociale Euro 2.104.315.691,40 - Codice ABI 5387.6 - Iscritta all'Albo delle Banche al n. 4932 - Aderente al Fondo Interbancario di Tutela dei Depositi e al Fondo Nazionale di Garanzia - Capogruppo del Gruppo bancario BPER Banca S.p.A. iscritto all'Albo dei Gruppi Bancari al n. 5387.6 - Telefono 059.2021111 - Telefax 059.2022033 - e-mail: [servizio.clienti@bper.it](mailto:servizio.clienti@bper.it) - PEC: [bper@pec.gruppobper.it](mailto:bper@pec.gruppobper.it) - [bper.it](http://bper.it) - [istituzionale.bper.it](http://istituzionale.bper.it)